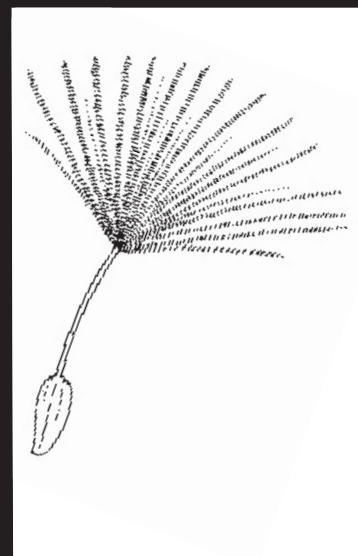


TUULA TÄHKÄÄHO

Utvärdering av lekarbete i Haninge kommun



Tuula Tähkäaho

Utvärdering av lekarbete i Haninge kommun

Individ, omvärld och lärande/Forskning nr 30

Institutionen för individ, omvärld och lärande

Lärarhögskolan i Stockholm (2005)

Individ, omvärld och lärande/Forskning nr 30

utgiven av

Institutionen för individ, omvärld och lärande

Lärarhögskolan i Stockholm (2005)

Box 34103

100 26 Stockholm

Tel. 08-737 55 00

E-post: IOL-rapporter@lhs. se

Rapporten kan laddas ned i pdf-format från

<http://www.lhs.se/iol/publikationer/>

ISSN 1404-983X ISBN 91-89503-40-6

Ange källan vid kopiering och citering.

All kommersiell användning utan författarens medgivande är förbjuden.

Frågor om innehållet hänvisas till författaren.

E-post: tahkaaho@hotmail.com

Sammanfattning

Tuula Tähkäaho (2002). *Utvärdering av lekarbete i Haninge kommun.*

Följande studie är en utvärdering av ett lekarbetsprojekt som pågått i Haninge kommun under 1,5 år. Uppdraget att utföra utvärderingen har getts av Föreningen Lekarbetspedagogik.

Metoden vänder sig främst till barn som av olika anledningar inte mår bra och inte utvecklas på ett positivt sätt i den reguljära verksamheten i förskola-skola.

Syftet med föreliggande studie är att utvärdera lekarbetsmetoden som den upplevs av föräldrar vars barn deltagit i verksamheten samt hur pedagoger i förskola-skola upplever att barnen utvecklats under projektets gång. I utvärderingens syfte ingår även att redovisa dokumentation som gjorts av lekarbetspedagoger och pedagoger i förskola-skola av barnens utveckling under projekttiden.

Målet med lekarbete är att stödja barnet i dess utveckling av förmåga att leka, arbeta och lära i grupp.

Utvärderingen är gjord utifrån en teoriinriktad utvärderingsmodell. Den teoretiska referensramen består av Fischbeins interaktionistiska modell, vilken beskriver de samspel som sker mellan individförutsättningar och utbildningsinsatser, samt med en hermeneutisk ansats för att tolka det empiriska materialet.

I studien har det använts enkäter, som besvarats av föräldrar vars barn deltagit i lekarbete, av pedagogerna i förskola-skola samt av lekarbetspedagogerna som genomfört projektet.

I utvärderingen belyses och analyseras den upplevelse av verksamheten och de förändringar i utveckling som både föräldrar och pedagoger upplever att barnen genomgått till följd av verksamheten med lekarbete.

De utvärderingsmaterial lekarbetspedagogerna och pedagoger i förskola-skola använt för att beskriva det barnen gjort under lekarbets-

stunden och vilken utveckling de kunnat urskilja under arbetets gång hos det enskilda barnet, har i studien använts för att belysa barnens utveckling samt prövats som instrument till fortsatt utvärdering av verksamheten.

Resultatet som tolkats och analyserats utifrån den teoretiska referensramen har visat att flertalet av föräldrar och pedagoger upplever lekarbete positivt. Föräldrarna upplever att barnen utvecklats och att de haft möjlighet till vidareutveckling, språkligt socialt och att de leker bättre själva och tillsammans med andra barn. De beskriver även att barnen varit mycket förväntansfulla och positiva till lekarbete. Pedagogerna upplever att barnen har utvecklats och att barnen främst utvecklats i sin förmåga att leka i både ensam lek och tillsammans med andra barn. De pedagoger som är mest positiva till verksamheten med lekarbete och ser en större grad av utveckling hos barnen är pedagogerna inom förskolan. Det är även dessa pedagoger inom förskolan som i större utsträckning förändrat sin egen syn på betydelsen av lek för barnets utveckling.

Studien visar att lekarbete är en metod som kan stödja barnet i dess utveckling. Genom den tydliga och hårt strukturerade verksamheten kan barn som har svårigheter få stöd, lugn och ro för att utvecklas. Metodens tydlighet ger lekarbetspedagogerna möjlighet att stödja barnets utveckling utan att dra slutsatser om de svårigheter barnen har. Barnet självt får möjlighet att finna sin väg genom leken tillsammans med den understödjande vuxne.

De dokument som används som utvärderingsmaterial av både lekarbetspedagoger och pedagoger i förskola-skola, bör i viss mån förändras för att de skall kunna ge ett stöd till fortsatt arbete med de barn som deltagit i verksamheten med lekarbete.

Förord

Föreningen Lekarbetspedagogik har med bidrag från Allmänna arvsfonden önskat göra en utvärdering av ett projekt med lekarbete som stödinsats för elever i tre förskolor och en grundskola i Haninge kommun. Projektet startade 1999 på initiativ av två specialpedagoger i kommunens resursgrupp med utbildning i och mångårig erfarenhet av lekarbete. 20 barn i förskola-skola deltog i projektet, som varade i 1,5 år. Löner till lekarbetspedagogerna för tillsammans 12 veckotimmar och andra omkostnader betalades av kommunen.Handledning till lekarbetspedagogerna under projekttiden bekostades av föreningen med medel från Allmänna arvsfonden.

Utvärderingens uppdrag är att ta reda på hur projektet med lekarbete upplevs av föräldrar och pedagoger vars barn deltagit i projektet samt redovisa dokumentation av barnens utveckling som utförts under projekttiden.

Utvärderingen skedde efter att projektet avslutats.

Det har varit ett intressant arbete att genomföra. Jag vill rikta stort tack till Siv Fischbein som handlett mig i detta arbete. Hennes stora kunskande och förmåga till att handleda är ovärderligt för arbetet med utvärderingen.

Vidare vill jag tacka Christina Karastanakis för hennes hjälp med den språkliga bearbetningen av arbetet.

Tack också till Föreningen Lekarbetspedagogiks ordförande Gunhild Westman för det intresse hon visat för utvärderingsarbetet och den värdefulla kunskap som hon besitter om verksamheten och dess innehåll.

Ett varmt tack till de föräldrar och pedagoger som besvarat enkäterna med stort engagemang.

Järfälla i augusti 2002

Tuula Tähkäaho

Innehåll

Sammanfattning	III
Förord	V
Utvärdering av lekarbete i Haninge kommun	1
Syfte.....	2
Lekarbete	3
Historik.....	3
Lekarbetsmetoden.....	4
Praktisk verksamhet.....	5
Metodbeskrivning	6
Utvärdering.....	10
Historik.....	10
Teoretiska utgångspunkter	13
Teoriinriktad utvärdering.....	15
Analys.....	19
Frågeställningar	26
Genomförande och insamlingsmetoder.....	27
Etiska överväganden.....	35
Urval.....	36
Resultat.....	37
Barnens behov av lekarbete	37
Barnens upplevelse av lekarbete	41
Under lekarbetet, föräldrar och personal	43
Förändringar som skett under lekarbetsperioden	44
Förändringar hos pedagogerna	46
Lekmönster som stöd i lekarbetspedagogernas arbete.....	47
Sammanfattningar som utvärderingsinstrument	48
Vad använde barnet det skapande materialet till och hur?	49
Vad lekte barnet med leksakerna?.....	49
Hur var barnet under lekstunden ?	50
Hur var barnet efter lekstunden?.....	50
Någon ytterligare kommentar?	51

Barnens utveckling enligt svaren i utvärderingsformulären	55
Psykologers erfarenhet av lekarbete	59
Diskussion	62
Huvudsakliga motiv till stöd.....	62
Dokumentation av lekarbetsprocessen	64
Upplevelse av lekarbetsprocessen i hem-förskola-skola.....	68
Barnens utveckling i relation till mål i hem-förskola-skola.....	70
Pedagogernas utveckling i relation till mål i förskola-skola	72
Utvärderingsproblematik	73
Framtida utveckling av lekarbetsmetoden.....	76
Referenser	79
Bilagor	
Bilaga 1 Utrustningslista för lekarbete	
Bilaga 2 Lekmönster	
Bilaga 3 Sammanfattning av lekarbete	
Bilaga 4 Formulär för utvärdering av lekarbetspedagogik 98 01 26	
Bilaga 5 Formulär för utvärdering av lekarbetspedagogik 98 01 27	
Bilaga 6 Formulär för utvärdering av lekarbetspedagogik 98 01 27	
Figurförteckning	
Figur 1 Modell för att studera samspelet mellan pedagogisk påverkan och individförutsättningar i lekarbetsprojektet i Haninge kommun	
Figur 2 Modell för samspel mellan frihet/styrning och stimulans/icke stimulans	

Utvärdering av lekarbete i Haninge kommun

Föreningen Lekarbetspedagogik är en ideell förening vilken erhållit medel hos Allmänna arvsfonden för att utföra en utvärdering av ett projekt med Lekarbete i Haninge kommun. Det har bedrivits vid tre förskolor och en grundskola. Projektet startade 1999 på initiativ av två resurspedagoger som har utbildning i lekarbetspedagogik och flera års erfarenhet av arbete med metoden.

Projektet pågick under 1,5 år och vände sig till 20 barn från de förskolor och den grundskola som ingick i projektet. Barnen deltog olika länge i projektet beroende på de behov som de hade av lekarbete, dock längst ett år.

Löner till pedagogerna, sammanlagt 12 veckotimmar, betalades av kommunen, likaså kostnader för lokaler och material till arbetet. Vidare bekostades av kommunen en halv studiedag för personal som arbetade vid medverkande enheter.

Haninge kommun lämnar till samtliga föräldrar ut en broschyr vilken är en presentation av förskolor och grundskolor med dess olika inriktningar. I försättsbladet ger barn- och utbildningschefen och ordförande i barn- och ungdomsnämnden en beskrivning av den målsättning de har för arbetet: ”Skolorna i Haninge utbildar barnen för morgondagens samhälle. Resan genom skolan är en lång period i barnens liv. Under den tiden skall de tillägna sig kunskap och färdighet. Varje barn skall ha möjlighet att utvecklas i sin egen takt och det är viktigt att de behåller sin lust att lära. För att klara framtidens krav måste barnen utrustas med insikt om hur man lär sig och vilka verktyg de behöver för ett livslångt lärande.” Vidare beskrivs vilket stöd det finns för barn med behov av särskilt stöd i form av specialpedagoger, psykologer, kuratorer osv. Det är den enskilde rektorn som ansvarar för att dessa behov blir tillgodosedda.

Varje förskola och skola har i broschyren gjort en beskrivning av verksamhetsinriktning. De tre förskolorna som deltar i projektet beto-

nar lekens betydelse för barnets utveckling, dock från något olika perspektiv. Två av förskolorna ser leken som ett medel i arbetet medan en ser leken som själva grunden till verksamheten. Den skola som ingår i projektet beskriver sin verksamhet präglad utifrån den kulturella mångfald som eleverna representerar. Utöver undervisning arbetar de med kulturprojekt, skolträdgård och projekt som handlar om skolans värdegrund.

Syfte

Syftet med föreliggande studie är att utvärdera lekarbetsmetoden som den upplevs av föräldrar, vilkas barn deltagit i projektet, och pedagoger, som arbetar med barn som tagit del av lekarbete, samt att redovisa den dokumentation som gjorts under arbetets gång av barnens lek och utveckling.

Lekarbete

Historik

Lekarbete är benämningen på en metod, som utvecklats vid Speciallärarutbildningen inom Lärarutbildningen vid Umeå universitet under slutet av 1970-talet. Det inleddes 1975/76 med ett projekt vid Lärarutbildningens Försöks- och Demonstrationsavdelning med titeln ”Emotionellt störda barn i lek och skapande verksamhet” med lektorn i pedagogik Kerstin Gildebrand som ledare. Metoden utvecklades och förändrades sedan i vissa avseenden. Utbildning i lekarbete skedde första gången 1976/77 och omfattade då endast bildskapande. Den utvecklades sedan att även gälla lek och kreativt skapande med utvidgat material.

Gunhild Westman, lektor i pedagogik vid speciallärarutbildningen, arbetade efter några år tillsammans med Kerstin Gildebrand med undervisning och utveckling av metoden. Kerstin Gildebrand flyttade vid sin pensionering 1981 från Umeå och gav sedan egna kurser i Lekarbete på flera orter. Utbildningen vid speciallärarutbildningen i Umeå fortsatte under hela 80-talet. Sedan 1991 har kurser i Lekarbetspedagogik funnits vid ILU, Uppsala universitet med Gunhild Westman som kursledare.

Syftet med metoden var att ta tillvara barns förmåga att koncentrera sig i självvald lek och skapande verksamhet. Benämningen *lekarbete* anspelar på att *barnet i lek arbetar med sin utveckling*.

Lekarbete som metod har utvecklats vidare under 80- och 90-talen och det gäller även i hög grad hur lekarbete integreras i övrig verksamhet inom förskola, grundskola och särskola.

1987 bildades föreningen Lekarbetspedagogik. Vid föreningens 10-årsjubileum gav föreningen ut en Jubileumsskrift, vilken innehåller artiklar, som publicerats om lekarbete, och beskrivningar av arbetet med metoden av medlemmar.

Lekarbetsmetoden

Lekarbete är en specialpedagogisk metod för barn i förskola, skola och särskola i behov av särskilt stöd. De beskrivningar Kerstin Gildebrand och nu senare Gunhild Westman ger av metoden är tydliga i sin utformning. Metoden beskrivs som en lämplig stödåtgärd för barn som bedöms ha koncentrationssvårigheter, som är utåt agerande eller inåtvända av olika orsaker. Barnen kan även ha vissa svårigheter med kamratrelationer, vilket kommer i uttryck i att de inte får vara med i lekar med andra barn eller att de inte kan vara lyhörda för andra barn utan ständigt vill ha full kontroll. På senare tid har flera av barnen, som fått lekarbete, varit flyktingbarn som haft olika svårigheter som kommit till uttryck i förskolan och skolan.

Gunhild Westman har utvecklat metodens teoretiska referensramar utifrån nya forskningsresultat om lek.

Hon beskriver den teoretiska ansatsen och arbetets syfte och mål genom följande:

Grund för lekarbetspedagogiken

Leken har stor betydelse för barns lärande och utveckling. Det är styrkt i forskning och beprövad erfarenhet av Chatherine Garvey, Sara Smalansky, Daniel Stern, Lev Vygotskij, m.fl. En del barn behöver stöd av en vuxen under en period för att kunna utnyttja leken för lärande och utveckling.

Syfte

Syftet med att använda lekarbete i förskola och skola är att stödja barnet i dess utveckling av förmågan att leka, arbeta och lära i grupp tillsammans med andra barn.

Mål

Målet för pedagogiken är att barnet skall utvecklas socialt, känslomässigt, språkligt och vad gäller tänkande, koncentration och självkänsla,
d v s på det sätt, som lekande befrämjar utveckling och lärande.

Vuxendeltagande lek

Metoden går ut på att lekarbetspedagogen tillsammans med barnet skapar en ostörd och trygg situation med tydliga ramar, i vilken nöd-

vändiga förutsättningar finns för att lekandet skall leda till lärande och utveckling. Den vuxne deltar antingen som intresserad observatör av barnets lekhandlingar eller som lekpartner på barnets initiativ. Barnet har ofta lekarbete i 30 min en gång i veckan under en period som varierar i längd efter barnets behov.

Stödinsatser för barn

Lekarbete är en positiv åtgärd i skola och förskola för barn som behöver stöd för att:

- stärka sin förmåga till koncentration
- utveckla sin sociala kompetens
- utveckla sin förmåga att leka med jämnåriga
- stärka sin självkänsla
- utveckla sin språkliga kompetens
- skapa mening och struktur i sina upplevelser
- stärka sin kompetens när det gäller att planera och styra sina handlingar

Lekarbete väljs som pedagogisk insats för barn i skolan vid elevvårdskonferens eller motsvarande.” (Westman, G, Kursmaterial, Uppsala universitet, -01)

Praktisk verksamhet

Lekarbete beskrivs som en metod för barn som inte tycks må bra av olika anledningar. Dessa barn får genom lekarbetet möjlighet att leka ostört i ett särskilt rum utrustat för lek och annan kreativ skapande verksamhet tillsammans med en lekarbetspedagog. Lekarbete sker oftast en gång i veckan under 30 minuter. Barnet lämnar sin ordinarie grupp eller klass för lekarbetet. Yngre barn (4år-) har sällskap till och från lekarbetet av någon i personalen eller i enstaka fall av lekarbetspedagogen.

Den första gången får barnet efter föräldrarnas samtycke komma och pröva lekarbete, ibland tillsammans med föräldern. Därefter får

barnet självt välja om hon/han vill fortsätta. Eftersom det är en frivillig form av arbete är barnens eget beslut av betydelse. De första gångerna får barnet bekanta sig med de olika föremål och material som finns att tillgå. Pedagoger talar om vilka regler som gäller för lekarbetet. Barnet bestämmer vilka saker i rummet, som det skall använda och vad det skall leka eller göra med sakerna. Barnet kan även fråga pedagogerna om hon vill delta i leken. De får leka i 30 minuter en gång i veckan. Hur informationen till barnet går till och hur den formuleras är beroende av barnets mognad och person.

Metodbeskrivning

Följande beskrivning baseras dels utifrån videoinspelningar, som en av lekarbetspedagogerna gjort några år innan projektet med lekarbete startade, och dels utifrån de strukturerade samtal som jag haft med lekarbetspedagogerna och G. Westman om metoden och dess struktur. Videoinspelningen har som syfte i utvärderingen att ge en bild av den praktiska verksamheten. Samtalen med pedagogerna ger tillfälle att under utvärderingens gång diskutera och tydliggöra delar av arbetet. Framförallt belyser samtalen det praktiska arbetet men också diskussioner beträffande lekarbete i dess speciella form.

Vid varje tillfälle får barnen komma till ett rum som är utformat som ett lekrum. Rummen för lekarbete i utvärderingen är mindre rum belägna vid en förskola och en i skolan som deltog i projektet. Möblerna består av hyllor för leksaker och skapande material och ett lågt bord med stolar. De övriga detaljerna är leksaker som är uppräknade i bilaga 1. På väggarna finns ingenting.

När barnet kommer hälsas det välkommet. När barnet är klart att sätta igång att leka, startar lekarbetspedagogen den klocka, som markerar tiden, 30 minuter. Pedagogen förbereder barnet för att avsluta leken, när 5 minuter återstår, genom att tala om att snart är tiden slut. När tiden sedan är slut, får barnet veta detta och att det är välkommet att fortsätta att leka på (dagens namn anges) nästa vecka. För några

barn behöver pedagogen upprepa att tiden är slut, särskilt i början av lekarbetsperioden.

En grundläggande aspekt i arbetet är det bemötande barnet får av pedagogen, när det leker. Det finns en strävan i metoden att bemöta barnet som kompetent och med en inre potential för utveckling och lärande genom lek och annan kreativ skapande verksamhet.

Lekarbetspedagogens uppgift är att skapa en ostörd situation med tydliga ramar, där barnet kan känna både trygghet och frihet att leka. Pedagoggen understödjer barnets egna initiativ genom att uppmärksamma det barnet gör i leken och genom att i ord kortfattat beskriva det hon ser att barnet gör. Signifikant för metoden är att barnet väljer vilka föremål det vill leka med och att pedagogen följer med och bekräftar verbalt vad hon ser att barnet gör inom lekens ram.

Lekarbetspedagogen skall vara intresserad av och ha en accepterande inställning till barnets initiativ och lekhandlingar. Hon skall lugnt invänta barnet, när det behövs. Hon skall inte underlätta för barnet att göra det som förefaller att gå trögt. Om barnet ber om hjälp, skall det få den efterfrågade hjälpen. Pedagoggen skall inte heller komma med förslag till barnet om leken. Hon frågar inte heller om leken och det kreativa skapandet. Barnets frågor bollas ofta tillbaka, som de vore ställda av barnet. Varken kritik eller beröm ingår i metoden.

Om barnet gör något som inte är acceptabelt, t.ex. håller färgat vatten i sandlådan, ingriper lekarbetspedagogen. Leken avbryts tillfälligt och barnet blir stoppad tillfälligt genom en tillsägelse. Denna skall formuleras som ett positivt handlingsalternativ. T.ex. håll det färgade vatten i avloppet, ta rent vatten till sandlådan. Hur pedagogen gör, när hon sätter gränser för barnets agerande, är beroende av barnets mognad och person.

Om barnet meddelar med kroppsspråket eller med ord att det vill att pedagogen skall delta i barnets verksamhet då gör hon det. Lekarbetspedagogen upphör då med att beskriva barnets lekhandlingar och går in i leken som kompetent lekpartner på det sätt som barnet vill. Hon accepterar och ställer upp på barnets initiativ i leken. I enstaka fall kan

barnet komma men initiativet som pedagogen inte vill ställa upp på. Hon talar då om det för barnet och frågar, när det är lämpligt, när det kan göra istället.

Nedan följer korta beskrivningar av några minuter av lekarbete.

Barnet går fram till hyllan med leksaker.

P – Du letar efter en skärmbildsgubbe

Barnet fortsätter leta.

B – En farbror.

P – Du hittade en gubbe

Barnet fortsätter till djuren.

B – Jag hittade en bebishäst.

Barnet sätter gubben på hästen.

P – Den får sitta på bebishästen.

B – Den har inget öga. Han har tappat ögat.

P – Du får låtsas att han har ett öga. Du ser, hästen har en sadel.

Ett annat barn.

Barnet går fram till hyllan och tar fram trähjul.

P – Du hittar hjulen och pinnarna.

Barnet försöker sätta fast hjulen på pinnen.

P – Du ska sätta fast.

Barnet fortsätter med ett hjul till

P – Du kanske bygger en bil.

Barnet hämtar en penna.

Åter igen försöker barnen med hjulen.

P – Du sätter fast hjulen.

Barnet tar ett nytt hjul ur burken.

P – Du vill ha ett annat hjul.

Detta är två helt korta beskrivningar. Dock är detta signifikant för metoden. Barnen väljer olika föremål de vill leka med och pedagogen följer med och bekräftar verbalt vad barnet gör.

Utvärdering

Historik

Utvärdering av pedagogisk verksamhet på samhällsnivå har utvecklats under en lång tid. I Sverige har utvärdering använts i samband med folkskolereformen redan i mitten av 1800-talet. Visserligen användes inte termen utvärdering men de tillsatta folkskoleinspektörernas uppgift var att mäta den medborgerliga kompetensen inom de områden som ansågs av betydelse. (Franke-Wikberg och Lundberg 1990, Kapborg 1995)

Även de tidiga husförhören kan ses som en form av utvärdering av den undervisning som gavs och hur den omfattades av befolkningen. Det var kyrkan som både bedrev undervisningen och mätte kunskap och även i viss mån förståelsenivån av den kristna Lutherska tron.

Internationellt har utvärdering varit en viktig del av pedagogisk verksamhet. Framförallt finns en tydlig strävan från politiskt håll att använda sig av utvärderingar som grund för politiska beslut rörande undervisning. (Borg & Gall 1983)

I själva begreppet utvärdering finns en strävan till förändring men samtidigt kan det finnas en önskan att legitimera den pågående verksamheten. Framförallt är utvärdering ett sätt att uppskatta måluppfyllelsen i förhållande till politiska, ekonomiska, sociala och vetenskapliga intressen. De som vanligtvis anges som motiv för utvärdering är:

”Kontrollmotiv. Syftet är här att genom uppföljning och utvärdering kontrollera en viss utbildning, för att undersöka om uppställda mål faktiskt förverkligats. Redan det faktum att någon instans ges ansvar för att uppföljning och utvärdering utförs innebär i sig en form av kontroll. Här är huvudintresset utövande av ekonomisk, politisk och social makt genom kontroll.

Förändringsmotiv. Syftet är att genom uppföljning och utvärdering producera underlag för beslut om hur utbildningen skall regleras och/eller förändras. Åter är intresset ekonomiskt, politiskt eller socialt.” (Kallós 1989, sid 57).

Legitimeringsmotiv. Syftet är att utifrån utvärderingar söka legitimitet för det arbete som bedrivs.

Dessa former av utvärdering har framförallt koncentrerats på att kvantitativt mäta förändringar hos de individer som deltar i utbildning. Utvärderingarna har varit mycket viktiga instrument, när det gäller förändring av de nationella skolprogrammen under den uppbyggnadsfas, som pågått sedan folkskolereformen. Det fanns ett stort intresse både från politiskt och ekonomiskt håll att få kontroll över och möjlighet till förändring av skolundervisningen. Under femtio- och sextiotalet, när stora samhällsförändringar skedde, såsom befolkningsökning, behovet av utbildad arbetskraft och en ökad efterfrågan på utbildningsplatser, fanns ett behov av uppföljning och förändring av undervisning både nationellt och verksamhetspraktiskt. Detta ledde till ytterligare ett motiv för utvärderingar

Rekryteringsmotiv, med syfte att förändra utbildningar för att samstämma med samhällets behov av utbildad arbetskraft.

Under 70-talet skedde en förändring både när det gäller formen och motivet. De tidigare kvantitativa metoderna ersattes eller övergick snarare gradvis till mer kvalitativa metoder. Detta framförallt beroende av att utvärderingar följde den allmänna utvecklingen inom det pedagogiska vetenskapsfältet. Förändringar i motivet till utvärderingar var beroende av den utveckling som skedde inom skola, universitet och barnomsorg. Dessa förändringar var naturligtvis påverkade av samhällsförändringar styrda av ekonomiska och politiska beslut. Inriktningen blev styrd av begrepp som ”effektivitet, flexibilitet och förändringskapacitet” (Askling, 1988 sid 10). Detta ledde till att utvärderarens roll förändrades och till att mer ifrågasätta och analysera en verksamhet, snarare än som tidigare söka efter svar på givna frågeställningar. (Kapborg, 1995).

Under 90-talet har ytterligare förändringar skett när det gäller utvärderingar. Det som påverkat mest är decentralisering av besluten om verksamhetens innehåll och utformning. Det nationella intresset kvar-

står men den har fått en annan inriktning påverkat av de förändringar som skett. Utvärderingar har också gått från individutvärderingar till kurs- och programutvärderingar. Det nationella intresset riktar sig mot att mäta det resultat som decentraliseringen gett i framför allt kvalitet och innehåll. Utvärderingar har även fått en mer konstruktivistisk inriktning. I stället för att mäta förändringar så frågar man deltagarna hur de upplever verksamheten.

Dessa förändringar har lett till att det idag sker betydligt fler utvärderingar av verksamheters innehåll. Det går att tillföra ytterligare motiv för intressen av uppföljning och utvärdering:

Ett parts- eller intressestyrkt motiv. Här är syftet inte allmänt utan i stället gäller det att genom uppföljning och utvärdering belysa bestämda grupperns situation eller att fästa uppmärksamhet på en bestämd fråga ur ett bestämt perspektiv. (Kallos, 1989, sid 58).

Det är institutioner, skolor, kommuner osv. som själva genom utvärdering vill mäta kvalitet och effekt eller hur individerna upplever t.ex. vård, service, utbildning.

Det som ytterligare finns anledning att tillföra som skäl för uppföljning och utvärdering är det:

Nyttoperspektiv. Att mäta en undervisningsmetods eller en verksamhets nytta för antingen individer eller ur ett ekonomiskt perspektiv för t.ex. kommuner.

I denna utvärdering finns både dokumentation av barnens agerande och utveckling och upplevelse av föräldrar, lekarbetspedagoger och förskollärare/lärare rörande metodens användbarhet. Vidare sökes det en legitimitet för verksamhetsmodellen i ett vetenskapligt perspektiv.

Sammanfattningsvis är det uppenbart att det finns ett stort intresse för utvärdering inom ett flertal olika verksamheter både ur ett nationellt perspektiv och i ett direkt verksamhetsperspektiv. Det finns en utveckling av formen av utvärderingar och även de metoder som används för att kunna utföra dessa. Utvärderingar med vetenskaplig förankring har ett stort intresse. En inbyggd svårighet är dock att dessa ofta har en

tydlig beställare och att det kan finnas en önskan att endast upptäcka det uppenbara och att endast se till de positiva effekter olika program har, antingen i ett individ- eller i ett verksamhetsperspektiv. Genom att utforma utvärderingar som ett vetenskapligt instrument utifrån vedertagna former och pröva materialet i förhållande till dessa kan en god vetenskaplighet byggas upp trots de uppenbara motsägelser som finns.

Teoretiska utgångspunkter

När det gäller utvärderingar är det viktigt att fundera närmare på begreppet och dess innebörd och vilken betydelse begreppet har för de involverade i studien. Det finns skillnader i traditionell pedagogisk forskning och utvärdering (Cohen, Manion and Morrison, 2000). I den traditionella forskningen belyses olika fenomen genom insamling av relevanta material medan utvärderingar utgår och analyseras från kvalitativa och kvantitativa data som skall leda till slutsatser och omdömen om en företeelse, (Borg & Gall, 1987). Det är oftast förhållandet mellan målet och resultatet som studeras i utvärderingar. Eftersom utvärdering används inom en rad olika områden behöver begreppet tydliggöras. Det är även av betydelse för de intressenter som finns för studien eftersom ord har olika värde och betydelse för olika individer. Utvärdering är ett begrepp som har uppnått popularitet utan att vara tydligt definierat.

Det är två delar i den teoretiska uppbyggnaden av en utvärdering, den begreppsliga delen och för det andra den formella uppläggningsdelen.

Patton (1987) belyser båda dessa aspekter genom följande frågor:

- Vem är den främsta uppdragsgivaren för utvärderingen?
- Vad är syftet med utvärderingen?
- Vilken metod eller modell skall användas för att ange inriktning på utvärderingen?
- Vilka är de primära frågeställningarna?
- Vilka politiska hänsynstaganden bör tas med i beräkningen?

- Medelst vilka kriterier blir utvärderingen bedömd?
- Vilka resurser finns för arbetet?

När det gäller den formella uppläggningsen ställs följande frågor:

- Vilka metoder skall användas?
 - Utifrån vilken ansats skall analysen utföras?
 - Vilken insamlingsmetod skall användas?
 - Skall det göras jämförelser med andra studier?
 - Vilka data skall samlas in? Varifrån? När? Vilken metod?
 - Hur skall kvalitén och tillförlitligheten garanteras? Vilken grad av tillförlitlighet är nödvändig?
 - Hur behandlas utvärderingens validitet och reliabilitet?
 - Vilken eller vilka analyser skall utföras?
 - Vilket resultat eller vilka slutsatser kommer analysen att ge?
- (op.cit.p.44, min översättning)

Utifrån dessa frågeställningar kan utvärderingen utformas och finna lämpliga modeller och tillvägagångssätt.

De former av utvärderingar som varit och är vanligast förekommande är de som är inriktade på individförändringar i relation till mål eller på att utvärdera reformer/program/kurser i förhållande till mål.

Det har inte ofta förekommit försök till att i utvärderingar samtidigt se både till process och till produkt. I denna utvärdering används båda perspektiven. Det är delvis en dokumentation av individförändringar i samband med utvärderingen av de barn som deltagit i lekarbete. Det är även en konstruktivistisk ansats eftersom det görs en utvärdering av föräldrars och pedagogers upplevelse av lekarbete. Utvärderingen försöker studera skeendet både ur individ- och utbildningsperspektiv med olika metoder och uppgiftslämnare. Den interaktionistiska teoriförankrade modellen medger redskap för att belysa båda dessa aspekter samtidigt.

Den teoriinriktade modellen av utvärdering skiljer sig från de övriga modellerna som t.ex. formativ och summativ utvärdering. Dessa tar framförallt sin utgångspunkt ifrån den relation som finns mellan mål och resultat. Dessa modeller är även vetenskapliga men innehåller också en rad svagheter. De medger inte en analys i lika stor utsträckning som den teoriinriktade utvärderingsmodellen.

Teoriinriktad utvärdering

Det är av betydelse att se det vetenskapliga perspektivet på utvärderingar utifrån dess historia. Franke-Wikberg (1990) beskriver tre utvecklingslinjer den pedagogiska forskningen följt. Den pedagogiska forskningen är inte likvärdig med de utvärderingar som görs men det är med utgångspunkt från de kunskaper som pedagogisk forskning gett beträffande elevers förutsättningar och möjligheter att tillgodogöra sig undervisning de ofta tar sin utgångspunkt. Det innebär att skeenden som påverkat den pedagogiska forskningen så som samhällsförändringar, ekonomiska strukturer, utbildningskrav osv. lett till modifieringar i innehåll och modeller för utvärderingar.

Det går att urskilja tre framträdande utvecklingslinjer i den pedagogiska forskningen under 1900-talet. Dessa kan förklara den utveckling som skett och sker.

Den första linjen kan beskrivas utifrån det behov som funnits av att utveckla underlag för de utbildningsförändringar som skett. Främst har det skett genom att utveckla metoder och strategier i ekonomisk planering som skall belysa behovet av arbetskraft i förhållande till utbildningen och dess innehåll, metoder för utbildningsplanering och utvärderingar som beskriver resultat av insatta resurser, ändrade mål och organisationsförändringar. Dessa utvärderingar har lett till utveckling av bearbetningen av stora mängder statistiskt material, samt tillförlitligheten i olika metoder som observationer, skattningar, mätningar. Det är framförallt testteori och statistisk metodik som utvecklats.

Den andra linjen som Franke-Wikberg (1990) beskriver har grundats i studier av inläring och tänkande i pedagogisk forskning. Det har varit studier som inriktar sig på att utvinna kunskap ur enskilda individers möjligheter att tillgodogöra sig undervisning. De teorier som använts är främst inläringsteorier och kognitionsteorier.

Tredje linjen, har varit att utveckla kunskap om utbildning ur ett samhälleligt och historiskt sammanhang. Framförallt ger den tredje linjen ett vidare perspektiv när den belyser betydelsen av utbildning och under vilka villkor den bedrivs. Denna tredje linje i den pedagogiska forskningen har dock varit och är den minst framträdande.

Dessa ovan nämnda linjer är grova drag av utveckling inom pedagogisk forskning. Den utveckling som skett och sker inom pedagogiska forskningen leder till en liknande utveckling för utvärderingsstudier.

Trots att den tredje linjen är den minst framträdande delen i den pedagogiska forskningen så är det likväl i denna verklighet som undervisning och utbildning befinner sig. Det samhälleliga sammanhanget där synen på betydelsen av och innehållet i undervisning befinner sig är präglad av de ideologier som styr innehållet. De är utvecklade i ett samspel med de föreställningar om ideologierna och de historiska sammanhang, som de vuxit fram i. Detta leder till att de utvärderingar som utförs präglas av de rådande föreställningar som finns om utbildning. Utväljandet av metoder är även de präglade av rådande synsätt. Detta medför att objektiviteten som en undersökning vill uppnå har begränsningar. Ofta leder det till att undersökningar och utvärderingar är beskrivningar av olika, fenomen utan att placera dem i ett större kunskapssystem eller ge några förklaringar.

För att hantera denna svårighet som finns i att uppnå någon form av objektivitet i dessa studier är det av betydelse att analysera de metoder som används. Det vore förenklat att mena att objektivitet uppnås av vetenskapliga metoder om det inte utförs en analys av hur ansatser och metoder är styrda utifrån en ideologisk strävan.

Utifrån detta är det av betydelse att återigen dryfta det som är huvuddraget i en utvärdering, relationsproblemet mellan mål och

resultat. Enligt Franke-Wikberg finns det två vägar att lösa detta problem. Antingen genom att teknologisera och uttrycka mål och resultat i lika termer eller genom att jämföra olika utbildningssystem utifrån en systemanalytisk modell. Den målfria utvärderingen där man från början bortser från mål för att under arbetets gång upptäcka dem, är även den en variant av dessa nämnda. Dessa metoder är försök till att objektivisera utvärderingarna och i och med det vetenskapliga i den bemärkelsen att oavsett vem som utför studien, så erhålls likartade resultat. Genom att studera relationen mellan mål och resultat i liknande termer blir det en kvot som kan mätas kvantitativt.

Det andra sättet att lösa detta är att subjektivera relationsproblemet. Detta genom att utgå från att det inte går att mäta mål och resultat i exakta resultat utan man använder sig av grupper eller individer som tolkar dessa i förhållande till varandra. Det kan vara experttolkningar eller utvärderares bedömningar av förhållanden.

Under olika tider används olika metoder och ofta är detta förknippat med gällande ideologier. Båda dessa strategier innebär, att man har en tilltro till att utbildningsprogram eller läroplaner kan genomföras i förhållande till ett mätbart resultat.

För att kunna angripa problemet är det av betydelse att analysera denna problematik utifrån andra förutsättningar. Främst måste man analysera huruvida de uppsatta målen har någon relation till verkligheten. Därefter är det möjligt att utforma metoder som kan spegla eller belysa förhållandet mellan mål och resultat. Även utifrån dessa förutsättningar är det svårt att uppnå en vederhäftighet eller än mindre en pedagogisk vetenskaplig utveckling beroende av de ekonomiska och innehållsmässiga begränsningar en utvärderingsstudie innehåller. De ekonomiska begränsningarna är tydliga genom att utvärderingsstudien från början ofta är mycket tidsbegränsad och sällan ger tid till eftertanke och analys av innehållet. De innehållsmässiga begränsningarna uppkommer genom att det som skall utvärderas redan har på förhand bestämts och de frågor som skall besvaras redan har preciserats.

Detta resonemang leder till att de resultat en utvärdering kan ge, och den kunskap den kan producera, snarare är en bieffekt i en utvärdering. Enligt Franke-Wikberg (1990) är det att föredra att se utvärdering som en ”information med vissa givna begränsningar” (sid 138).

Den teoriinriktade utvärderingsmetoden har dock fördelar utifrån perspektivet att en utvärdering skall ge bredare och djupare förklaring av olika utbildningsförhållanden.

Enligt Franke-Wikberg (1990) finns det tre huvudsakliga anledningar till att använda sig av en teoretisk strategi i en utvärderingsstudie. Framst ger den en vederhäftig grund för hela studien. För det andra ger den även en möjlighet för läsaren att tolka och värdera utvärdering utifrån den teoretiska basen. Slutligen skall den teoriinriktade utvärderingen inkludera de förutsättningar som det som utvärderas befinner sig i, processen och resultatet av utvärderingen.

Den teoriinriktade utvärderingen sker utifrån en teoretisk referensram. Den ställs i förhållande till de villkor som arbetet utförts i, och de begränsningar och förutsättningar som finns utifrån ett samhälls- eller undervisningsmässigt perspektiv. Utifrån denna ram kan en analys av processen och resultatet av en utvärdering utföras. De teorier som anges som utgångspunkt ger möjlighet till förståelse och förklaring av det som sker.

Framförallt är den teoriinriktade utvärderingen ett kritiskt förhållningssätt till det utvärderade. Den ger ökad kunskap om det som utvärderas, den ger ett vidgat diskussionsunderlag utifrån kunskapen om det fenomen som studeras, samt de förutsättningar som påverkar. Det utvärderade sätts i ett större sammanhang där yttre faktorer som påverkar belyses och värderas. Generellt enligt Franke-Wikberg (1990) är utvärderingsuppgiften att:

- skildra det som sker i det som synes ske
- tala om varför just detta sker samt
- ange möjligheterna för hur något annat kan ske.

I den teoriinriktade studien är det inte bara förhållandet mellan mål och resultat som studeras, utan även de mål som anges skall också granskas, eftersom även dessa är en del av själva undersökningen. Målen måste analyseras och sättas i relation till de betingelser som råder för studien. Den eventuella diskrepansen mellan mål och faktisk verklighet kan diskuteras utifrån den teoretiska ramen. Att relatera resultat och process till förutsättningar där mål och uppfattningar av mål är en del av utvärderingen är ett helt annat sätt att förhålla sig till det utvärderade än i studier av förhållandet mellan mål och resultat. Den teoriinriktade utvärderingen ger även en bredare möjlighet att tolka och analysera de kunskapsmål som finns i studien, genom att belysa överföring av kunskap i bred bemärkelse.

Analys

Analysen av föreliggande utvärdering skall utföras utifrån två perspektiv, dels från ett hermeneutiskt anslag och dels utifrån Fischbeins samspelsmodell. Dessa två modeller har valts för att de kan tydliggöra det undersökta utifrån dessa olika perspektiv.

Den hermeneutiska tolkningsmetoden används för att analysera de konstruktivistiska empiriska material som arbetet innehåller i form av enkäter och utvärderingar som lekarbetspedagoger och de pedagoger som arbetar med barnen gjort under och efter pågående arbete. Hermeneutiken ger redskap för att förstå människan och dess handlingar. (Sjöström, 1994). Detta innebär att en människas handlingar inte är utanför hennes kontroll. De handlingar hon utför vilket kan vara en praktisk handling, skriven eller uttalad utsago förhåller hon sig till och det finns ett avseende med det. Det finns en vilja till något. De givna villkor som människan är underställd såsom arv, uppväxtmiljö, andra människor, naturlagar sätter en yttre ram, som ger vissa former av möjligheter och begränsningar för handlingarna. Varje individ väljer sina egna handlingar, som hon ansvarar för. Dessa val sker utifrån hur hon tolkar sin omvärld. I undersökningen är det av betydelse att analy-

sera materialet utifrån de olika utsagor, som lämnats för att beskriva de behov barnen haft av lekarbete. Utvecklingen det lett till utifrån de gemensamma faktorer som ett flertal personer beskriver för sina utsagor. Hermeneutiken talar om "good-reason-essay", vilket innebär att söka rimliga skäl till handlingen. Ödman (1979) förklarar detta begrepp: "I en sådan förklaring anges den rationella grunden för en viss handling, den förklaras mot bakgrund av aktörens syften. Utgångspunkten är att det alltid finns fog för en viss handling, hur orimlig den än kan te sig. Vi förstår inte, men tolkar oss fram till ett rimligt skäl, eftersom vi människor i de flesta fall handlar på "god grund". Denna typ av tolkning kallas i hermeneutisk litteratur ofta "good-reason-essay", ett svåröversättligt begrepp som innebär att man prövar de goda grunderna för en handling." (sid. 68) Detta innebär att det är av betydelse att söka handlingens mening, och sätta in den i ett sammanhang för att kunna tolka en viss utsago.

Den hermeneutiska forskningstraditionen i Sverige har utvecklats både inom psykologiska och pedagogiska institutioner. Den har flera rötter, i den experimentella psykologin utifrån den kontinentala traditionen, vilket innebär noggrann kontroll av yttre förhållanden i en kombination av forskarens tolkningar och systematisk introspektion. Vidare har den rötter i fenomenologin med dess noggranna beskrivningar av hur företeelser ter sig för människan. Den har sina rötter i etnologin, som har sin strävan i att tyda och lägga innebörd i de tecken som människor lämnar efter sig. Det finns ett nära släktskap med den Weberska traditionen inom sociologin, där företeelsernas innebörd är det centrala. (Sjöström 1994).

Inom pedagogiken är det framförallt Ödman (1979) som genom sina förklaringar av hermeneutiken och dess metoder bidragit till att ge förståelse för denna analysmetod.

Hermeneutiken som metod innebär att man systematiskt ifrågasätter och prövar tolkningar. Forskaren bestrider sina slutsatser tills det står klart att den tolkning som gjorts är den rimligaste eller till och med den enda möjliga. Sökandet av svar går i en process från helhet till del och

tillbaka. Ofta liknas arbetet vid att lägga ett pussel, där det sker en ständig pendling mellan helhet och del. Den hermeneutiska forskningsprocessen liknas ofta vid en uppåtgående spiral vilket innebär att processen är öppen såväl uppåt som nedåt och i och med det aldrig har en nollpunkt utan förståelsen av ett fenomen har en förförståelse. Denna består av forskarens tidigare kunskaper och insamling och analys av data med tolkning och teoribildning som aktiva delar i en ständigt framåtgående rörelse som inte heller avstannar i och med att forskningsprocessen avslutas utan fortsätter både hos forskaren själv och genom andra, (Ödman 1979, Alvesson & Sköldberg 1994, Sjöström 1994).

I en utvärdering är det viktigt att begrunda de olika empiriska materialen i förhållande till de olika förutsättningar som de olika individerna haft vid besvarandet av enkäter och intervjuer. Den hermeneutiska metoden ger redskap att utifrån de givna förutsättningarna förstå de utsagor som getts och det arbete som gjorts utifrån en helhet i relation till varandra, men också som enskilda delar i helheten.

Den andra utgångspunkten för analysen är Fischbeins samspelsmodell. Denna interaktionsmodell har utvecklats utifrån ett studium av arv- och miljösamspel i pedagogiska situationer. Materialet baserar sig på tvillingstudier där de individuella förutsättningarna i form av ärftliga förutsättningar studerats i förhållande till miljön. Dessa undersökningar har utvecklats sedan 1940-talet vid Lärarhögskolan i Stockholm, (Fischbein, 1992). Det har skett genom jämförelser av likheter inom par av enäggiga och tvåäggiga tvillingar. Flera av undersökningarna har visat att enäggiga tvillingar är mer lika än tvåäggiga. Det har bl.a. framkommit att enäggstvillingar är mer lika varandra i fråga om förutsättningar men att de också behandlas lika och reagerar likartat på samma miljöpåverkan. I en longitudinell tvillingstudie som kallas SLU, Skolöverstyrelsens och Lärarhögskolans Utvecklingsstudie, har det visats att samspelet mellan genetiska/biologiska förutsättningar och miljöfaktorer kommer till uttryck i olika egenskaper, samt vilka omgivnings-

faktorer som är mer betydelsefulla i samspelet mellan dessa. (Fischbein, 1979). I denna studie har tre huvudresultat framkommit:

Genetiskt inflytande varierar med typ av egenskaper eller beteende. (Exempelvis: En människas längd är mer arvsbestämd än vikt. Detta hindrar naturligtvis inte att tillräckligt extrema miljöförhållanden, såsom brist på mat, kan påverka kroppslängden. Ett annat exempel är logiskt abstrakt, som är mer ärftligt och mognadsmässigt reglerat än språklig förmåga).

I en "fri" miljö betyder genetiska faktorer förhållandevis mer än i en "styrd" miljö. (Exempel: Elever från socialgrupp 1 och 2 utsätts för mer "styrning" hemifrån då det gäller att prestera i skolan, jämfört med elever från socialgrupp 3. I en fri och ostrukturerad utbildningssituation blir därför de genetiska och biologiska förutsättningarna mer avgörande för skolprestationer i socialgrupp 3).

I en "stimulerande" miljö utvecklas arvsanlagen optimalt, medan de hämmas i en "icke stimulerande" miljö. (Exempel: Stimulans kan i undervisningssituationer innebära att innehåll och metoder anpassas till enskilda elevers förutsättningar. En mer betydelsefull stimulansfaktor är, att bli behandlad som en viktig person som blir "sedd" och "hörd"). (Fischbein, 1996, sid. 17)

Modellen nedan beskriver hur olika faktorer bidrar till individens förutsättningar för förändring. Det har gjorts andra utvärderingsstudier utifrån modellen, bl.a. vid utvärdering av vårdutbildningar (Kapborg, 1990; Kapborg & Fischbein, 1990). De individuella förutsättningarna, den miljö eleven lever i, elevens egen vilja till förändring och de pedagogiska insatser som görs för att understödja eleven samverkar i en helhet. Detta kan beskrivas utifrån följande modell.

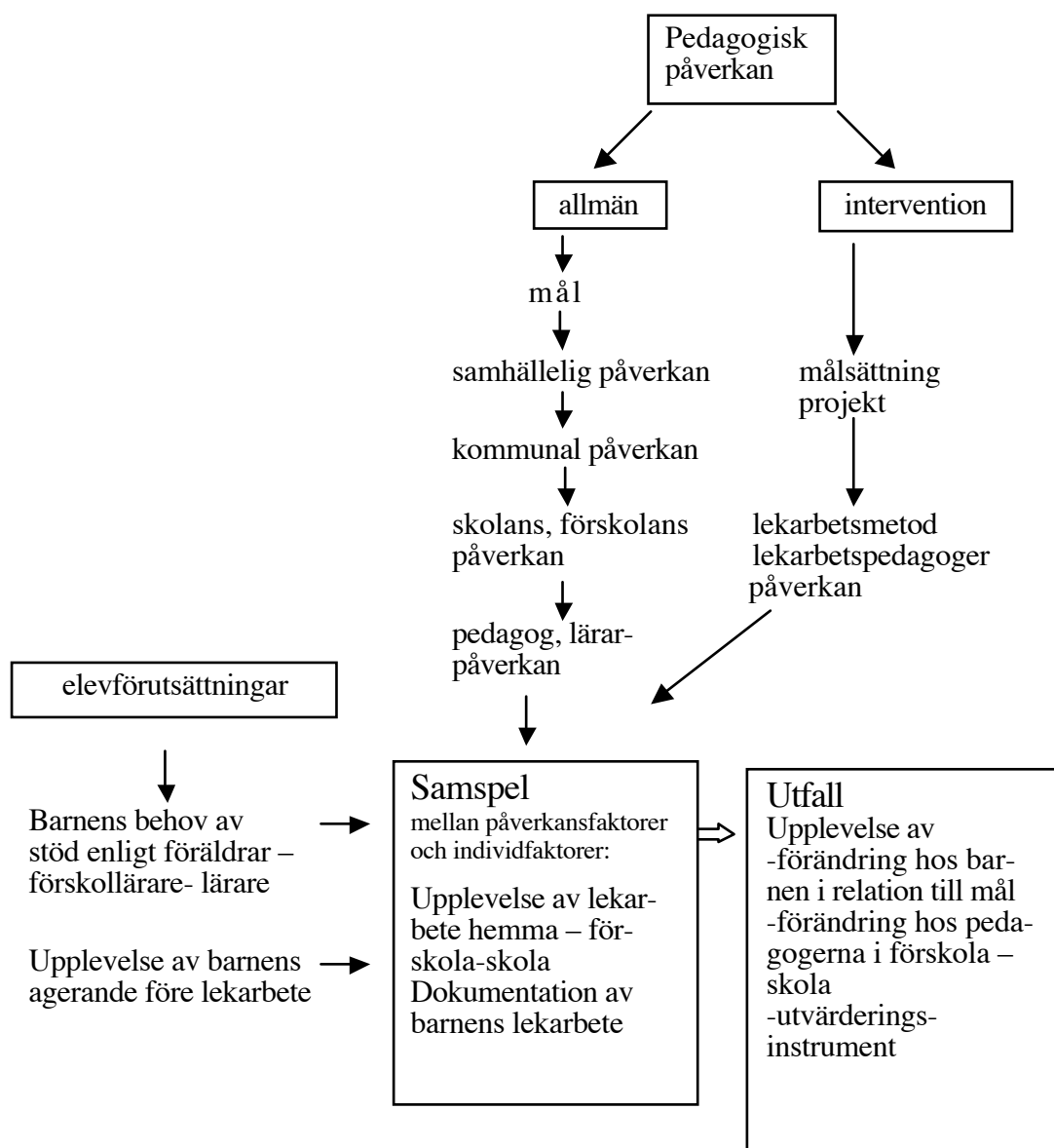


Fig.1. Modell för att studera samspelet mellan pedagogisk påverkan och individförutsättningar i lekarbetsprojektet i Haninge kommun (modifierad utifrån Fischbein, cit. i Svenonius et al.1993)

Denna teoretiska modell beskriver olika påverkansfaktorer när det gäller elevernas bakgrund, och den samhälleliga påverkan i skola och förskola. Modellen åtskiljer den påverkan som äger rum via projektet, vilket sker i två led, dels de målsättningar som projektet har och dels den pedagogiska metoden, lekarbetet och pedagogernas arbetssätt utifrån metoden.

De individförutsättningar som kan ses som aktiva delar i samspelet och påverkar individen i samspel med de pedagogiska förutsättningarna är barnens etniska och kulturella bakgrund. Vidare är familjesituationen, uppväxtmiljön och de personliga förutsättningar barnen har viktiga komponenter.

Modellen ovan beskriver inte endast samspelet mellan individ förutsättningar och pedagogisk påverkan utan också ett utfall. Utfallet beskriver de uppfattningar om förändringar som skett hos barnen i lekarbete som pedagoger och föräldrar har.

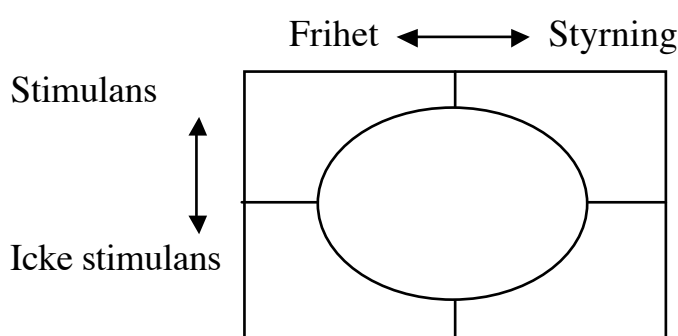


Fig. 2. Modell för samspelet mellan frihet/styrning och stimulans/icke stimulans.

I figur 2 illustreras styrnings- och stimulansfaktorer som samverkar med varandra. I samspelsmodellen har de tvillingstudier som de är baserade på, framkommit att en större frihet ökade det genetiska inflytandet, medan mer styrning minskade detta. Stimulansfaktorer bidrog till en optimal utveckling i både en fri och styrd situation.

Cirkeln är inritad i modellen för att markera att pedagogen kan röra sig inom alla fält, det fria stimulerande (projektinläring), det fria icke-stimulerande (låt gå), det styrda stimulerande (auktoritativ inläring) och det fria icke-stimulerande (auktoritär undervisning) i olika situationer. Detta beroende på innehåll, deltagare, pedagog, kontext etc.

Styrfaktorer kan delas in i tre olika typer: hinder (ex på detta kan vara ekonomiska, sociala begränsningar som man inte väljer själv), kontroll (ex.vis prov, betyg, bestraffning), struktur (ex.vis gränssättning, utformning av situation). Lekararbetssituationen är hårt strukturerad

vilket kan ge trygghet till de barn som är i behov av särskilt stöd då de ej hela tiden behöver testa gränserna för det tillåtna. När barnen inte behöver pröva gränser upplevs en trygghet som kan leda till att de vågar pröva de stimulerande aktiviteter som erbjuds dem. Man kan således hävda att man som pedagog i en lekarbetssituation oftast skapar en styrd och stimulerande situation.

Stimulansfaktorer kan beskrivas utifrån fyra aspekter: metodiska (ex.vis att använda sig av alternativa uttrycksformer och stimulera fantasin), innehållsliga (ex.vis att kunna välja att arbeta med ett innehåll som man är intresserad av), psykosociala (ex.vis att bli uppmärksammasad för den man är, att någon engagerar sig och visar intresse) och nivåanpassade (ex.vis att det inte ställs för höga eller låga krav på barnet). I lekarbete kan vi se att det finns material för både lek och skapande som verkar som stimulansfaktorer. Innehållsmässigt blir barnen presenterade för de olika föremålen för att kunna välja bland dessa. Psykosocial stimulans ges genom den vuxnes totala uppmärksamhet och intresse för det barnet gör.

I lekarbete är frihet rådande när barnet själv väljer de föremål som de vill använda medan styrning sker i formen. Rummet och föremålen är styrda till sitt innehåll.

Stimulansfaktorer är pedagogernas bekräftelse antingen verbalt eller genom att påvisa olika möjligheter för barnet. Det innebär också en stimulans att kunna välja fritt inom givna gränser.

Miljön utgör förhållandet mellan frihet/styrning och stimulans/icke-stimulans, som antingen kan befrämja eller hämma utveckling av de individuella förutsättningarna. När frihet är den viktigaste faktorn verkar de individuella förutsättningarna i högre utsträckning, och omvänt i en hård styrd verksamhet har de individuella förutsättningarna mindre betydelse. Detta innebär att utåtagerande eller hämmade barn behöver struktur och medveten stimulans för optimal utveckling.

Frågeställningar

Med utgångspunkt från den teoretiska bakgrunden med den interaktionistiska synen, där individförutsättningar och utbildningsinsatser samspelar för utveckling, har frågeställningarna utformats. Dessa frågeställningar har som syfte att söka svar på upplevelsen av lekarbete, utifrån olika sagesmän i projektet och dokumentationen av barnens lekarbete. Enkäterna riktar sig till föräldrar, vars barn deltagit i projektet och personal vid skola och förskola, vars elever deltagit i projektet. Barnens arbete har också observerats och dokumenterats. Följande frågeställningar har belysts:

- Vilka upplevelser av barnens behov av lekarbete finns hos föräldrar och personal?
- Hur uppfattar föräldrar och barn lekarbetet?
- Hur är föräldrars och pedagogers uppfattning om de förändringar som skett under lekarbetet?
- Vilka förändringar har skett hos pedagogerna i deras inställning till lekarbetet och verksamheten?
- Hur ser barnens lekmönster ut över tid?
- Vilken bild ger de sammanfattningar av barnens utveckling som samlats in i samband med lekarbetet?

Genomförande och insamlingsmetoder

Vid det första mötet med Föreningen Lekarbetspedagogiks ordförande och de två lekarbetspedagogerna, överlämnades det olika dokument, som pedagogerna använt sig av under arbetets gång. Det fanns ett önskemål från projektgruppen, att dessa skulle ingå i utvärderingen för att belysa den utveckling barnen genomgått i lekarbete men även att dessa dokument skulle prövas som instrument för utvärdering av den pågående verksamheten.

Det första är **Lekmönster** (Bilaga 2), som anger vilka föremål barnet lekt med vid varje tillfälle och även om barnet lekt rollekar eller inbjudit pedagogen att delta i leken. Det andra dokumentet **Sammanfattning av barnets lek och skapande verksamhet** (Bilaga 3) fylls också i av pedagogen efter varje tillfälle med korta kommentarer om barnets lek och förmodade upplevelse av stunden. De två övriga är **Utvärdering av lekarbetspedagogik**, som finns i en längre och en kortare variant, vars syfte är att användas för bedömning av ev. förändring och utveckling av barns beteende som sker under den tid som barnet har lekarbete. Dessa besvaras av lärare eller förskolepersonal (Bilaga 4 och 5). I dessa utvärderingar beskriver personalen hur de upplever att barnen utvecklats utifrån de erfarenheter och kunskaper de har av barns utveckling. Utbildningsgraden hos personalen varierar. Det är fyra yrkesgrupper som besvarat dessa utvärderingsformulär, grundskollärare, fritidspedagoger, förskollärare och barnskötare.

Lekmönstret är uppdelade i två kategorier, i material och leksaker. Vidare finns fyra kolumner som har rubrikerna; rollek, lekledaren inbjuden i lek, kommenterar leken och pratar om annat.

Efter varje tillfälle fyller lekarbetspedagogen i lekmönstret hur stor del av tiden barnet lekt eller sysselsatt sig med de olika kategorierna av leksaker eller materialet för skapande. Detta är uppdelat i tre olika kategorier: mest tid, stor del av tid och liten del av tid.

Lekarbetspedagogen skriver även in de tillfällen, när barnet inte var närvarande vid lekarbete och av vilken anledning.

I Sammanfattningen är beskrivningarna kortfattade, och ger en samlad bild av den lek barnen ägnat sig åt under de olika tillfällena. Inom ramen för Sammanfattningen finns det inte möjlighet att bedöma ifall barnen gjort utvecklingsframsteg utifrån bestämda kriterier. Det finns dock en del intressanta aspekter för pedagogen att uppmärksamma.

Av de arton barn som är dokumenterade är det femton pojkar och tre flickor. Elva av dessa har gått 10-20 gånger i lekarbete, sju 20-40 gånger.

Den sammanfattning som görs efter varje lekarestillfälle består av fem frågeställningar:

- Vad använde barnet det skapande materialet till och hur?
- Vad lekte barnet med leksakerna?
- Hur var barnet under lekstunden?
- Hur var barnet tiden strax efter lekstunden?
- Några ytterligare kommentarer?

Dessa frågor besvarar lekarbetspedagogen efter varje lektillfälle.

Syftet med utvärderingsformulären, som utformats av I. Sandén, E. Svensson och G. Westman 1998, är att det skall användas för att ge en bedömning av eventuella förändringar och utveckling av ett barns beteende, som sker under den tid som ett barn har lekarbete.

Dessa utvärderingar skall göras av arbetslaget eller av en person som känner barnet väl och har följt barnet under lekarestperioden, för att kunna bedöma ifall det skett förändringar i barnets beteende under lekarestperiodens gång.

Det finns två formulär för detta, ett kortare som innehåller öppna frågor och ett längre som innehåller en öppen frågeställning samt en skattningsuppgift.

Till det långa formuläret medföljer en kortfattad sammanställning med exempel för varje kriterium, som återges nedan.

Språkförmåga

T.ex. att ta kontakt med andra personer genom att prata, att berätta om saker som hänt, att tala om hur man känner sig.

Kamratkontakter

T.ex. att vara med i kamraternas lekar, att arbeta tillsammans med andra barn, att ha flera kamrater

Koncentrationsförmåga/uthållighet

T.ex. koncentrera sig "långa perioder" på det barnet tycker om att göra, hålla på länge med en sak, kan hålla på med även relativt svåra uppgifter, etc.

Känslöstämning

T.ex. barnet visar glädje, visar lugn och eller harmoni, visar tillfredsställelse, visar trygghet, öppenhet för nya intryck, eller barnet visar olust, otillfredsställelse, visar disharmoni, rastlöshet, stress, frustration, etc.

Empatiförmåga

T.ex. att förstå hur andra känner sig, kunna trösta en kamrat som är ledsen, etc.

Social frimodighet

T.ex. att berätta om egna upplevelser, etc. medverka i dramatiseringar, ta egna initiativ, tala om sina åsikter

Impulsivitet

T.ex. kommer lätt i bråk, häftigt humör vid tillrättavisningar och när något inte blir som barnet tänkt sig, handlar obetänksamt och impulsivt, etc.

Självhävdelse

T.ex. att stå på sig när man tycker att andra har fel, att ha förmåga att hävda sina åsikter och idéer, etc.

Skolmognad

- När det gäller små barn är den faktorn irrelevant
t.ex. att kunna arbeta i grupp, inte störa i gruppen, att klara av gruppens regler och rutiner på ett tillfredställande sätt, etc.

I det kortare formuläret får pedagogerna besvara och beskriva hur det upplever att barnet i nuläget befinner sig i sin utveckling i förhållande till dessa kriterier.

Den avslutande utvärderingen är uppdelad under samma rubriker men med en öppen frågeställning om hur barnet har utvecklats inom detta område, samt en fråga där kriterierna för förändringar bedöms genom att markera

- mycket negativt
- negativt
- oförändrat
- positivt
- mycket positivt

Den metod, som personalen använder sig av i sitt dagliga arbete, för att studera barnens utveckling i lekarbete är observationer av barnet i förskolemiljön. De har observerat barnen i lek med andra barn och när barnen lekt på egen hand. De har följt barnen under perioden och gjort observationer över hela barnets utveckling och gjort minnesanteckningar under arbetets gång. De har även i arbetslagen haft samråd och diskussion dels sinsemellan men också med lekarbetspedagogerna i deras roll som specialpedagoger.

Syftet med dessa dokument är att de skall vara arbetsmetoder för utvärdering och minnesanteckningar som pedagogerna använder sig av

under arbetets gång och sedan eventuellt i samtal med personalgruppen.

För att möjliggöra en analys av dessa dokument har några frågeställningar specificerats:

- Är lekmönster ett stöd i lekarbetspedagogernas arbete?
- Är de sammanfattningar som görs efter avslutat arbete ett fungerande instrument?
- Är det formulär som använts för utvärdering ett medel till att bedöma de förändringar och den utveckling som skett hos barnet?

I denna utvärdering har två sätt använts för att insamla data, utöver de ovan beskrivna formulären:

- Dels **tre olika enkäter**, som sammanställts för denna utvärdering, och som riktar sig till lekarbetspedagogerna, till personal i förskola och skola samt till föräldrar vars barn deltagit i projektet och

- Dels **strukturerade samtal** med två skilda grupper. Den ena är lekarbetsföreningens ordförande och lekarbetspedagogerna i projektet och de andra psykologer som samarbetar med flera lekarbetspedagoger, främst som handledare.

I enkäten till lekarbetspedagogerna ställs frågor som behandlar den bakgrund de själva har till lekarbetet. Hur förslag till att starta lekarbete i Haninge mottogs av såväl arbetsledning, pedagoger i förskola och skola och hur föräldrar till barnen som skulle delta uppfattade detta. De får även frågor beträffande verksamhetens innehåll och hur de uppfattar att barnen reagerar vid dessa tillfällen. Vidare får de besvara frågor som berör hur de uppfattar att barnens utveckling blivit påverkad av lekarbete. Det som varit en del av projektets syfte är att förstärka personalens syn på lekens betydelse och det frågas huruvida den delen av projektet uppnåtts. Det finns även en del i enkäten som tar upp vilka förändringar och förbättringar pedagogerna skulle vilja göra.

I enkäten till föräldrarna ställs frågor om vem som tagit kontakt med dem i samband med att deras barn skulle få delta i verksamheten och hur de som föräldrar reagerade inför detta. De får även besvara frågor om de samtyckte de behov av lekarbete som pedagogerna menar att deras barn hade. Föräldrarna får beskriva sin upplevelse av hur barnet uppfattat verksamheten, och om de som föräldrar upplevt att deras barn förändrats eller utvecklats under arbetets gång.

Enkäten till pedagogerna vid förskola och skola innehåller frågor om hur de upplever att de fått information om projektet, hur barnen reagerat eller utvecklats av lekarbete, ifall de upplevt att deras eget arbete påverkats av de influenser, den föreläsning de åhört samt den handledning de fått i samband med att barn i deras grupp fått möjlighet att delta i projektet.

Samtliga frågor i enkäterna söker i huvudsak efter de olika sagesmännens upplevelse av projektet både ur individperspektiv och utbildningsperspektiv, föräldrars och pedagogers upplevelse av lekarbete. Pedagogernas upplevelse av både i form och de upplevda fördelarna i förhållande till elevers utvecklingsmöjligheter med utgångspunkt från lekarbete.

Eftersom studien är kvalitativ och söker svar på hur dessa berörda uppfattar att lekarbete gynnar barns utveckling, framförallt barn med vissa svårigheter, är denna form av enkät med öppna frågeställningar lämplig. Enkäter med öppna frågeställningar lämpar sig för mindre undersökningar. (Cohen, Manion & Morrison 2000).

Vidare har strukturerade samtal i grupp skett med lekarbetspedagogerna och med ordförande i föreningen, Gunhild Westman. Dessa samtal har skett under hela arbetets gång. Diskussionen har delvis berört de enkäter som föräldrar och personal har besvarat. Enkäterna utlämnades och samlades in av lekarbetspedagogerna. Vidare har det varit frågor om hur projektet startade i kommunen och vilka steg man tagit för att verkställa projektet. Hur de upplever det vardagliga arbetet med barnen och den handledning som de ger till pedagogerna. Diskussionen har även gällt framtiden, hur projektet kan förlängas och bli en perma-

ment verksamhet och även hur lekarbete som metod kan utvecklas eller förändras.

Vidare har ett samtal i samma form skett med tre psykologer som en längre tid varit engagerade i lekarbete. Diskussionen gällde vilken form av svårigheter barnen som går i lekarbete haft, vilket stöd de fått. Vidare hur lekarbete kan bidra till barnens utveckling och vilka begränsningar som finns i lekarbete. Hur de som handledare ser på sin egen funktion i arbetet.

De strukturerade samtalen är en viktig del i analysen av enkäterna genom att dessa samtal är ett led i att skapa förståelse och framförallt för att kunna tolka de beskrivna upplevelserna i enkäterna i ett sammanhang. Den hermeneutiska tolkningstraditionen beskriver: ”Om målet är att förstå just denna människas handlande söker jag helheten av dessa data och egenskaper och samspelet mellan dem i ljuset av alla kända förhållanden i det sammanhanget där människan och handlingen ingår. Målet för den kvalitativa analysen i hermeneutisk forskning är dock aldrig ett sökande efter egenskaper och innebörder i syfte att möjliggöra mätning. Det handlar om att söka ett annat slag av kunskap på grundval av en syn på människan som intentionell i existentiell mening.” (Sjöström, 1994, sid. 77)

De föräldrar som besvarat enkäten kan ha haft olika syfte att besvara frågorna, såsom en vilja att beskriva den nytta deras barn haft av arbetet, en rädsla för att barnet inte skall bli väl bemött ifall de ej besvarar frågorna positivt, ett tvång att delta för att visa sin uppskattning osv. Lekarbetspedagogerna kan vara påverkade av en stark vilja till att påvisa fördelar med arbetsmetoden och i och med det inte se eventuella brister i arbetet eller metoden. De andra pedagogerna kan känna en lättnad att andra blir medansvariga för dessa barn som har speciella behov eller att det bara känns befriande att bli avlastad för stunden osv. Dessa olika faktorer kan ha påverkat det material som finns. För att resultatet inte skall bli endast en ”common sens”, slutsats behövs analys och metoder som möjliggör en djupare tolkning av materialet. Enligt den teoriinriktade metoden är de teorier som utväljs grund för ut-

värderingen och möjliggör en diskussion och kritiskt förhållningssätt till det studerade som kan leda till pedagogiska förändringar av mer genomgripande slag. (Franke Wikberg 1979)

Genom att utvärderingen är gjord på ett litet antal barn och det inte finns någon kontrollgrupp är det omöjligt att dra några generella slutsatser utan det är endast möjligt att i viss mån föra ett resonemang utifrån hur dessa barn, föräldrar och personal uppfattar att lekarbete fungerar och hur detta påverkat barnens utveckling.

Validitet i kvalitativa studier är nära förknippat med reliabilitet och enligt Starrin & Svensson (1994) är det inte möjligt att bedöma en studies reliabilitet utan att fundera över validiteten. Enligt dem kan man snarare se validitet i kvalitativa studier som överordnat i förhållande till reliabilitet. Detta innebär att om inte materialet ger svar på de frågor som ställs så blir utvärderingen missvisande.

Det finns flera olika former av validitet, (Kerlinger 1992). Det är framförallt det som kallas för "construct validity" som är den mest intressanta och betydelsefulla formen. Det innebär att pröva den empiriska metoden men framförallt pröva den teoretiska grunden för studien. Svensson & Starrin (1996) framhåller att det finns fler begrepp för mätning av validitet som kan ses som tillämpliga, såsom autenticitet, trovärdighet och förståelse.

Undersökningens reliabilitet uppkommer av att det empiriska materialet är upprepningsbart. En god validitet är möjlig att uppnå genom att låta samtliga delar av utvärderingen reflekteras utifrån kvalitativa kriterier. I studien används den hermeneutiska analys metoden för att kritiskt ifrågasätta och att pröva tolkningar av utsagor. Det innebär att upplevelserna ställs i förhållande till varandra och i relation till den teoretiska grunden för studien. De tolkningar som detta leder till bör kunna ses som trovärdiga och rimliga i förhållande till varandra.

Etiska överväganden

HSFR:s etikkommitté har presenterat forskningsetiska föreskrifter (1999) för humanistisk och samhällsvetenskaplig forskning. Framförallt är det åtta regler som ger föreskrifter för hur individens integritet skall skyddas i förhållande till den vetenskapliga nyttan.

I utvärderingen är det ett relativt litet antal barn som deltar och arbetet skall användas både i den hemkommun barnen bor i och sedan i att spridas till andra intressenter. Framförallt är det av mycket stor betydelse att den enskilde eleven och dess föräldrars integritet skyddas. Att de beskrivningarna av förändringar i barns utveckling och andra detaljer runt barnen inte går att härleda till ett specifikt barn. Detta har inneburit vissa svårigheter när beskrivningar av verksamheten och barnens lek har använts. Likaledes när det gäller svaren på enkäterna, och de citat som ges av både föräldrar och personal krävs det att dokumentation av dessa sker med noggrann eftertanke, så att de inte går att härleda till någon specifik individ utan är generella i förhållande till gruppen.

Lekarbetspedagogerna är endast två personer, vilket förmodligen leder till att deras integritet inte helt går att skydda utan de som känner till verksamheten närmare, kan härleda några uttalanden till en viss individ av dessa två. Båda dessa har dock gett sitt medgivande och understöd till utvärderingen.

Samtliga föräldrar i undersökningen är tillfrågade om de samtycker till att minnesanteckningar om barnen används, och de har fått beskrivningar av syftet med detta. De enkätfrågor de besvarat har följts av ett brev som beskriver arbetet och dess syfte. De föräldrar som ringde för att få mer information, var mycket positiva och ville gärna delta för att bidra med sina erfarenheter och upplevelser av verksamheten. De av föräldrarna som upplevde att de hade svårigheter att uttrycka sig på svenska, besvarade frågorna på sitt hemspråk.

Urval

I projektet ingår tjugo barn. Dessa barn har deltagit olika långa perioder i lekarbete. Samtliga föräldrar till barn som deltagit i projektet fick en enkät och 3/4 delar besvarade denna. När det gäller enkäten till personalen vid skolan och förskolorna, är det betydligt svårare att se svarsfrekvensen. Personal till samtliga barn fick enkäten, men eftersom det varit många olika personer involverade för varje barn, är det oklart ifall någon individ ej besvarade frågeformuläret. Dock var det minst en personalenkät som besvarades runt varje enskild elev, totalt 25 enkäter.

Dokumentationen av lekarbete består av fjorton utvärderingar som är gjorda efter att barnen avslutat lekarbete. Samtliga dessa fjorton ingår i undersökningen.

Resultat

Resultatet av enkäterna skall redovisas delvis gemensamt personal, lekpedagoger och föräldrar och delvis separat. Frågeställningarna har syftet att belysa den upplevelse både föräldrar och pedagoger har av barnens behov av lekarbete och vilka förändringar lekarbete lett till samt att belysa personalens inställning till lek. De resultat som redovisas gemensamt för föräldrar och personal sker för att de beskrivningar som föräldrar och pedagoger gör ger en sammantagen upplevelse utifrån flera samverkande faktorer till både behov och upplevelse av lekarbete. Den interaktion som finns mellan utbildningsinsatser och individförutsättningar belyses genom detta.

Genom att samla de frågeställningar som berör både föräldra- och pedagogperspektivet under en gemensam redovisning, finns möjlighet att se påverkansfaktorer i individens liv och samtidigt, hur dessa påverkar varandra i ett samspel.

Barnens behov av lekarbete

Pedagogernas svar:

Flera av pedagogerna som arbetar med barnen beskriver barnens behov kortfattat:

”att bli bekräftad”, ”behov av lek”, ”social träning, språkstimulans”, ”uttrycka sina tankar och känslor”, ”bearbeta sina traumatiska upplevelser genom lek”, ”att genom leken få en positiv syn på sig själv för att kunna leka alls” och ”stort vuxenbehov och att ge utlopp för sin aggressivitet”.

Tio pedagoger beskriver barnens behov mer utförligt:

”X pratade inte. Tog inte kontakt med de andra barnen eller de vuxna. Reagerade inte när de andra barnen tog kontakt med honom. Ofta nedstämd och ofta gick det inte att ens ha ögonkontakt med ho-

nom, han levde i sin egen värld. X behövde hjälp så att han började kommunicera med oss, behövde visa sina känslor och börja leka.”

”Barnet behöver bygga upp en tillit till en person som bekräftar honom samt få bearbeta sina negativa upplevelser som t.ex. föräldrars skilsmässa”

”att få lära sig hitta lektekniken och kunna överföra den till daglig samvaro med andra barn och vuxna”

”X var orolig, utåtagerande, ofta aggressiv, fick utbrott, och hamnade ofta i konflikter. Han var ofta ledsen, arg och trött. Han kunde/vågade inte koppla av eller vila på den gemensamma vilan. Han hade svårt för närhet. Han hade stämplats av både vuxna och de andra barnen. Han var orädd och ganska gränslös i sin kontakt med andra. X behövde hjälp med att bli sedd som den han var, han behövde hjälp med att se/upptäcka sig själv. Han behövde en pålitlig, tydlig och förutsägbar omgivning. Han behövde hjälp med att hantera sin aggressivitet och frustration. Han behövde hjälp med att finna lugnet inom sig, och hjälp med att reflektera över sig själv, sina egna behov och över olika konsekvenser som hans handlingar resulterade i.”

”X hade en sen språkutveckling och ett mycket otydligt tal. Han kunde därför vara utagerande och aggressiv och hamna i konflikter med de andra barnen. Han hade lätt för att hävda sig och få uppmärksamhet. Han ville alltid vara först, störst och bäst och lämnade lite utrymme åt de andra barnen. X behövde hjälp i leken och i samspelet med andra. Han behövde hjälp med självkontroll och gränssättning. Han behövde hjälp med att finna ett egenvärde, utan att ständigt relatera sig till eller jämföra sig med andra.”

”Lära sig det sociala regelverket, både i leken och kontakten med barn och vuxna.”

”Stora behov av speciell hjälp pga. häftigt humör, oförmåga till empati m.m.”

I flera av beskrivningarna återkommer liknande kommentarer och uttryck för barnens behov av lekarbete.

Föräldrars svar:

Fjorton av femton föräldrar menar att deras barn har behov av lek arbete

De beskriver barnens behov i termer av språksvårigheter, koncentrationsproblem, behov av uppmärksamhet, svårigheter att leka, stänger in sig i sig själv, svårt att leka lugna lekar, passivitet, svårt att måla. Även här återkommer samma beskrivningar för flera av barnen.

De beskrivningar de lämnar exemplifieras av följande:

”Svårt att dela med sig t.ex. av leksaker.” ”Ibland passiv, svårigheter med att rita och måla. Svårigheter med att sova hemma.”

”Just då behövde hon det mycket pga. att hon stängde in sig i sig själv och inte trodde att hon hade kompisar/hon fick inte leka med saker/hon fick inte känna sig speciell, men detta program hjälpte henne.”
”Han har svårt att sitta och avsluta lugnare sysslor, bl.a. teckning och pyssel.” ”Svårt att kontrollera ilska.” ”Ganska irriterad när det gäller att leka med andra barn utom lillebror.” ”Svårt att lyssna när man säger till honom.” ”Vill ha tid för sig själv utan lillebror. Vill vara i centrum (som alla andra barn).”

En av föräldrarna menar att det inte finns några svårigheter.

Föräldrarna beskriver de svårigheter barnen har i förskola-skola på liknande sätt som pedagogerna. Det finns dock en betydande skillnad, mellan det som föräldrar beskriver och upplever beträffande barnens egna lekar, eller de iakttagelser de gjort av hur deras barn leker med andra barn på fritiden och det pedagogerna beskriver.

Sju av föräldrarna säger att barnen leker bra på egen hand, två av dessa menar att de leker som andra barn, andra beskriver att barnen är koncentrerade och har god fantasi. Två av föräldrarna menar att leken är våldsam och det förekommer mycket krigslekar. Tre föräldrar upplever att barnen behöver stöd i form av syskon eller en förälder för att kunna leka. Tre föräldrar beskriver att barnen har svårigheter att leka själva genom att barnet inte talar när han leker, och en annan att barnet innan fem års ålder hade god förmåga till lek, livlig fantasi osv. men sedan upphörde att leka. Den tredje föräldern upplever att barnet har lätt för vissa lekar, spika i brädor och dataspel, men för övrigt tappar han fort koncentrationen.

Nio av föräldrarna upplever att barnens lek med andra fungerar bra. De har roligt och får möjlighet att öva språket.

De resterande föräldrarna upplever att barnen har svårigheter att läsa av situationer och lätt hamnar i konflikter med andra barn, att de känner sig utanför, eftersom de har svårigheter att uppfatta hur de övriga barnen leker. De beskriver också, att det blir rörigt för deras barn ifall det blir många.

De flesta av föräldrarna upplever att deras barn inte har större svårigheter på fritiden när de skall leka själva eller med kamrater vilka kan vara äldre än de själva. En förälder säger ”privat har han inga problem alls, om två killar trivs ihop och har samma intressen, så går det hur bra som helst. Vi är alla olika och man ska välja kompisar efter det. I skolan är det annorlunda, men det går också bra ibland, småbråk, men helt normalt för pojkar i den åldern”. En annan förälder menar att barnet vill ”stå i centrum. Men det går bra, jättebra när han leker med äldre killar, från tio år och uppåt”.

Lekarbetspedagogernas svar:

Lekarbetspedagogerna beskriver att barnen har svårt att ”ta till sig den pedagogiska verksamheten på förskolorna”. Svårigheter i samspel med andra, svårt med lekreglerna, svårt att koncentrera sig längre stunder, sen tal- och språkutveckling osv. En del barn kunde också ha jobbiga

hemförhållanden som pågående skilsmässa till exempel, ”som alltid är mer eller mindre traumatiskt för barnen”.

Barnens upplevelse av lekarbete

Före lekarbete, pedagogers svar

De flesta pedagoger beskriver att barnen var mycket positiva till att gå till lekarbete. En del barn kan verka lite blyga, försiktiga och avvaktande i början, medan de senare varit mycket förväntansfulla, och frågat när det var deras dag att gå. Den positiva inställningen hos barnen fortsatte under hela perioden.

Följande beskrivningar belyser pedagogernas uppfattning om hur barnen upplevde att gå till lekarbete:

”Barnet känner en lycka, känner sig viktig.” ”De längtade.” ”Kan vara lite avvaktande, blyg. Men ville alltid gå till lekarbete och tyckte det var roligt.” ”I början var han osäker och lite rädd efter en tid gick det bättre.” ”Första gångerna mycket avvaktande. Efter ett par ggr kunde personalen lämna barnet där.” ”Beroende på sinnesstämning för dagen. Avvaktande. Med försiktighet. Ibland ville barnen gå, ibland fick vi lirka lite innan vi gick.” ”Glatt, spralligt, springer iväg med full fart.” ”När vi säger att vi skall gå till lekarbete, vet de vad som väntar och tar på sig kläderna och vill gå. En gång har det hänt att ett av barnen inte ville gå, han gick då med på att gå dit och tala om att han inte skulle komma idag, men nästa gång.”

Det var tre pedagoger som menade, att barnet inte alltid velat gå till lekarbete men efter ett visst lirande gick barnet. Två pedagoger beskriver, att det var viktigt att det var personal från avdelningen, eller lekpedagogerna som följde med barnet. Vid något tillfälle var det någon annan personal som följt barnet, och då hade barnet reagerat genom att bli väldigt ledset och förtvivlat.

Före lekarbete, föräldrars svar:

Föräldrarna till fjorton barn beskriver likaledes, att deras barn varit mycket förväntansfulla och positiva till lekarbete. De menar, att barnet har fått vara i centrum för uppmärksamhet, fick leka som det självt ville och det var ett avbrott till allt jäkt i skolan.

”Han har börjat längta till måndagar, han brukar t.ex. på fredagen säga att på måndagen får han gå dit igen, jippii!” ”Han frågar ofta när han skall få gå till lekarbete igen.” ”Han tyckte det var kul.”

En av föräldrarna säger att barnet upplevde lekarbete som ”tråkigt och inte roligt”.

Efter lekarbete, personalens upplevelse

Enligt lekarbetspedagogerna är det endast två barn som inte velat komma. Ett av dessa hade överhuvudtaget väldigt lite närvaro i skolan, och det andra barnet ville självt efter ett par gånger sluta.

Lekarbetspedagogerna beskriver likadant som de övriga pedagogerna, att en del av barnen först varit avvaktande och försiktiga, men när personalen som följde barnen stannade kvar under de första lekarbetstunderna försvann osäkerheten allt eftersom.

När barnen återvände till verksamheten beskrivs barnen som lugna och glada. Sju pedagoger ger lite tydligare beskrivningar av barnens återkomst till förskolan. De beskriver att barnen varit lite blyga, att det tar tid innan de kan leka med de övriga barnen, att de varit mera harmoniska, känt sig trötta och att de även kunnat vila efter lekarbete, att barnen varit upprymda, nästan som om de fått en vitaminspruta. De beskriver även att barnen inbjudit övriga barn att följa med dem till lekarbete. Två pedagoger menar att barnen varit mycket intresserade av att fortsätta leka, när de kommit tillbaka.

”Blygt, avvaktande, tar lite tid på sig att komma in i gruppen igen.”
”Barnen är lugna, ibland kan man riktigt känna lugnet runt dem och

de verkar så nöjda med sig själva.” ”Här är jag. Vill som vanligt synas och höras.” ”Uppmärksamt, stolt bjuder in de andra barnen att följa med till lekarbete.” ”Barnen var nöjda och lugna mer i balans med sig själva. De var ibland trötta pojkar som tillät sig själva att vara trötta. De verkade vara glada och upprymda.” ”Lika som förut, ibland ganska bra ibland en katastrof.” ”Mer harmonisk och lugn.” ”Han vill vara för sig själv ett tag, verkar som han behöver en liten paus innan han kommer in i gruppen.” Mer öppen, kreativ vill fortsätta på det han kommit igång med under lekarbetet.” ”Mer stillsam och lugn.” ”Lugn, vill gärna sitta ner själv en stund och tänka.”

Under lekarbetet, föräldrar och personal

Tre föräldrar har varit med under lekarbetstillfället. De beskriver tillfället som positivt, att det var en lugn miljö där barnet kunde koppla bort alla måsten. En förälder säger, att hon ångrar att hon ej följt med, hon hade velat vara med och se hur barnet hade det.

Två av föräldrarna beskriver genom följande ord; ”Trevligt med lugn miljö där man kopplar bort alla måsten”. ”Väldigt bra, det syns att han trivs där.”

Fem pedagoger har varit med under själva lekarbetstillfället, och de upplever en tillåtande och bekräftande miljö. De beskriver även att det varit ett gott samspel mellan barn och vuxen och att det varit intressant att se hur lekpedagogerna försiktigt närmat sig barnet. Att barnet fick ta den plats det behövde.

Ett par av pedagogerna beskriver på följande sätt: ”Intressant att se hur pedagogerna försiktigt närmade sig barnet. Barnet fick ta plats.” ”Gottgörande bra samspel barn – pedagog.”

Personalen beskriver även det barnen gjorde under lekarbetstillfället: ”Kreativiteten sprudlade.” ”Barnet lekte med dockskåpet. Lekte sådant som barnet upplevt.” ”Avvaktande 1-3 ggr. Barnet tittade mycket. Bra pedagog lät barnet iaktta, sedan blev det leka av!”

På frågan vilken känsla de upplevde att barnet hade under lekarbete svarar de: ”Att glömma tid och rum. Att helt ge sig in i lekens magi. ”Positiv.” ”Lugn och trygg.”

Förändringar som skett under lekarbetsperioden

Föräldrars upplevelse

Två av föräldrarna menar, att de inte upplevt att deras barn förändrats under arbetets gång. Ytterligare två föräldrar menar, att det snarare är att deras barn blivit äldre och lugnare, som lett till förändring än att barnen deltagit i lekarbete. En förälder var osäker, ifall det skett någon förändring, men att barnet upplevde lekarbete positivt och att det i sig är gott nog.

De andra tio föräldrarna menar, att deras barn positivt förändrats under lekarbetets gång. De beskriver förändringen som att de utvecklats i språket, inte lika lätt blir arga, att de har lättare att leka med andra barn, att de överhuvudtaget leker bättre, att de fortsätter leka hemma det de lekt i lekarbete, har lättare att fantisera, och att de i lek med andra vågar ta för sig mer.

Några av föräldrarna beskriver förändringen på följande sätt; ”Han leker mycket bättre med andra barn”. ”Det har blivit en markant skillnad på hans lek.” ”Det har verkligen skett en förändring, nu kan han leka med andra barn och vågar ta för sig.” ”Vid några tillfällen tar han med sig det som hänt i lekarbete och fortsätter hemma, förklarar och pratar om det.”

Det var sex föräldrar som besvarade frågan, om hur länge barnen gått i lekarbete, när de började uppmärksamma en förändring. Två föräldrar menade, att det skedde efter ett par gånger, två efter tre tillfällen, en efter tio och en förälder menar att det skedde en förändring efter ca tio månader.

Sex av föräldrarna beskriver att barnen fått annat stöd under samma period som även det kunnat påverka förändringen. Stödet har bestått

av PBU, lärare i skolan, modersmåslärare, språkträning, förskolepersonal och att de som föräldrar understött barnen mer genom att uppmärksamma dem mer.

Åtta föräldrar berättar, om det som skedde efter att barnen avslutat lekarbete. De beskriver, att barnen har öppnat sig mer, vågar uttrycka sig mer, att barnen saknar lekarbete, att det tog slut precis när det började hända något, att barnet behövt leka av sig mer, barnet leker mera själv, barnet hade fortsatt behövt ha uppmärksamheten och stimulansen i lekarbete.

Det var åtta föräldrar som önskade, att deras barn fått fortsätta i lekarbete efter att deras period var avslutad. För att de skulle ha kunnat fortsätta att utvecklas.

Pedagogernas upplevelse

Fem pedagoger upplever, att det inte skett någon förändring hos barnet under denna tid. Tre besvarar ej frågan. Fyra pedagoger menar, att det likaväl kan vara det övriga stöd barnet haft i form av resurspersoner, hemspråksstöd, deras eget arbete eller barnets egen utveckling som bidragit i större utsträckning till förändring, än lekarbete.

De övriga tretton pedagogerna upplever, att lekarbete lett till förändring hos barnen. De beskriver detta, som att barnen blivit mer accepterade av gruppen, har fått bättre självförtroende, blivit mer harmoniska, vågar ta för sig mer, har mer kontakt med de övriga barnen, mindre aggressiva och ledsna, kunde koppla av mer, pratar mer, behöver inte hävda sig lika mycket, lugnare, positivare och mer öppna, lättare för skolarbetet, lättare att leka, mer avspända, lugnare, mer lyhörda för de andra barnen i leken, litar mer till de vuxna, lärt sig sociala mönster, lättare för att leka för sig själva och har större nyfikenhet.

Personalen beskriver t.ex. på följande sätt de förändringar de upplever att barnen gjort: ”Gladare, lugnare, har lärt sig sociala mönster.” Kan skönja en förändring till lugn men endast i vuxens närhet tillsammans med övriga barn på förskolan.” ”Barnet vågar pröva på nya saker, går saker fel prövar han igen. Han säger ifrån muntligt, istället för

att rodna och bli ledsen. Han talar om hur han vill göra.” ”Redan efter ett par gånger med lekarbete ser man hur attityden förändras, blir nyfiken igen, tar kontakt frågar om han får vara med i leken.” ”X har börjat leka med vuxna och barn. Leker, är intresserad av allt runt omkring och tar själv kontakt med de övriga barnen.” ”X blev mindre aggressiv och ledsen. Lät de andra barnen komma nära honom. Började kunna koppla av, blev mindre trött.” ”X hjälper ofta de andra barnen, är snäll och hjälpsam, behöver inte lika ofta hävda sig. Leker ofta rollerkar t.ex. doktor, hårfrisör. Samspelet med de andra barnen fungerar bättre.”

Förändringar hos pedagogerna

Fem av pedagogerna har inte varit på den introduktion som hölls i starten av projektet. Tre av dessa har fått information om lekarbete av sin rektor vid skolan. De två övriga kände inte till lekarbete och fick ej någon information.

De resterande tjugo pedagogerna var närvarande vid föreläsningen Lekens betydelse för barns utveckling och Lekarbete, som hölls av Gunhild Westman. Hon gav en beskrivning av lekarbete som metod och en introduktion till projektet. För fyra av dessa var det första gången, de hörde talas om lekarbete.

Pedagogerna beskriver de intryck de fick av lekarbetsmetoden som positiva, att den skulle gynna barn med olika former av svårigheter, att barnen skulle kunna komma igång med leken, de skulle få förståelse för lekreglerna, barnen skulle få individuell uppmärksamhet, intressant metod som utgår från det enskilda barnet och vad det kan, utan värdering och fördömande, en metod som skulle hjälpa oroliga barn och att barnen skulle kunna bearbeta sina upplevelser.

Tio av pedagogerna menar att projektet gett dem nya influenser i arbetet. Framförallt har de lärt sig att se lekens betydelse, att barn kan få hjälp att öka sin sociala och empatiska kompetens, att leken behöver

tid, ökad förståelse för miljöns betydelse för leken, kunskap om barnets lekutveckling och hur man genom leken kan nå barnet.

Den praktiska verksamheten har förändrats genom att man förändrat miljön, delat upp barngruppen så att 3-5 barn kunnat stanna inne och lekt under en längre tid, de har även tänkt över sin egen roll i leken och hur de kan bistå barnen och skapa en bättre lekmiljö, där barnen kan få det lugn och den ro de behöver för att kunna leka.

Lekarbetspedagogerna menar, att de haft möjlighet att under projektets gång samtala om lekens betydelse. De beskriver även att personalen berättat för dem om barnen, och de framsteg de gjort. Men det har varit svårt att nå skolpersonalen, och få dem att se leken som en viktig del i barnens liv. Sex av de pedagoger som lämnade in svar på enkäten var grundskollärare. Samtliga dessa svarar att projektet inte gett några influenser till deras arbete.

På frågan, ifall projektet uppnått målet att höja personalens medvetenhet om lekens betydelse, menar de att det är svårt att säga. En av dem menar, att hos 5-6 stycken som redan har en hög medvetenhet och ett engagemang för arbetet, för dessa kan medvetenheten ytterligare ha ökat.

Lekmönster som stöd i lekarbetspedagogernas arbete

Lekmönstret har beskrivits tidigare i rapporten under rubriken Genomförande och insamlingsmetoder. De föremål, som barnen leker med eller sysselsätter sig med, varierar mellan olika barn. Det går dock att urskilja ett visst mönster. De flesta av barnen har haft favoritsysselsättningar, vilket inneburit att de använt den mesta tiden av lekarbetet till en framträdande lek.

Det är fem olika former, som framträder:

- lek med skapande material som färg, krita, m.m.
- lek med sand
- lek med doktorssaker och ofta med inslag av kramdjur och dockor
- lek med dockskåp och tillhörande leksaker
- lek med bilar och monsterdjur

Dessa lekar kan för en del av barnen ha varit huvudsysselsättning redan från början, men för de flesta har huvudsysselsättningen framträtt efter andra eller tredje gången. De barn som gått mer än tjugo gånger har bytt lek efter ungefär halva tiden.

Ett av barnen har inte lekt några rollekar under lekarbetsperioden. De övriga barnen har lekt rollekar, men det finns variation i antal gånger, och när de lekt rollekar. De flesta av barnen, tolv stycken, har lekt rollekar de flesta av gångerna, resterande fem har antingen lekt rollekar i början och sedan gjort uppehåll under några gånger, för att sedan återuppta det mot slutet av lekarbetsperioden. Ett par barn har efter en längre tid startat upp med rollek.

Fyra av barnen inbjöd aldrig lekarbetspedagogerna till att delta i lek tillsammans med dem. Tio av barnen inbjuder pedagogen till leken de flesta eller samtliga gånger. De övriga fyra inbjuder sporadiskt pedagogen att delta.

Dessa lekmönster ger en beskrivning av varje tillfälle, och de olika lekföremål barnen använt samt en beskrivning av formen av lek. För pedagogerna ger det möjlighet att snabbt få överblick över, vilka föremål barnen använt vid samtliga tillfällen, samt vilken form av lek barnet lekt.

Sammanfattningar som utvärderingsinstrument

Beskrivningarna är relativt omfattande, när det gäller de olika lekar barnen lekt under lekarbetet. Nedan följer ett antal beskrivningar, som

belyser den metod som använts för att dokumentera, det barnen gjort vid de olika tillfällena.

Vad använde barnet det skapande materialet till och hur?

”Ritar tre kritmålningar. Provar båda kritsorterna. Han ritar ormtrappor och mitt dagis. Ger mig en kritask och uppmanar mig att rita. Han ber mig rita hans dagis och honom själv, hans bror och mig i ett av fönstren.”

”Mat av sand och vatten som han tryckte ut ur sprutan. Lade upp på tallrikar åt mig och sig själv. Ställde dem på bordet, som var hans avdelning. Klippte remsor av papper till mig och tog ett till sig. Visade hur jag skulle måla.”

”Blandade alla färger. Målade lite på papper och mycket på äggkartong. Pratade mycket om vad han bestämde. – Ville göra en present. Jobbade länge med att få fast ett lockigt snöre runt en tom hushållsrulle.”

”Blandade sand och vatten. Grävde och knådade, gjorde bollar. Bad mig att lägga i alla monsterdjuren i vattnet. Gräver med ormen i sanden. Gömmer djuren i geggan. Leker 15 min med sand och vatten.”

Vad lekte barnet med leksakerna?

”Det kommer monster och spöken och vi måste gömma oss. Vi ligger tätt ihop och blundar och trollar oss till en sten. Vi hör hur monster låter och vi ser deras skor. Han klipper var sitt säkerhetsbälte åt oss. Band ett snöre i mitt hår. Bad mig binda ett i hans.”

”Undersökte pistolen och sköt på mig. Lagade med verktygen. Lekte med bilarna. De var trasiga och hämtades av biltransporten. Lekte doktor. Jag fick vara patient. Sköt var och en av dockskåpsdockorna med pistolen. Undersökte monsterdjur och telefon.”

”Möblerar dockskåpet. Agerar med dockorna. Pappadockan duschar. Flickdockan hoppar i sängen. Farfar blir arg och sparkar flickan. Flickan fortsätter att hoppa. En baby kommer och hoppar. Flickan sparkar babyn. Tar fram spisen. Stoppar flickan i ugnen. Sätter på ugnen.”

”Rollek. Jag fick vara baby. Hon växlade roll, mellan mamma, mormor, moster och pappa, som hämtade barnet på dagis. Babyn skulle gråta och inte vilja vara på dagis. Telefonen ringde. Babyn svarade. Om ingen var i luren skulle babyn ropa, dumma telefon. Leken slutade med att babyn blev hämtad till slut.”

Hur var barnet under lekstunden?

”Verkade kavat och handlingskraftig.”

”Glad.”

”Lugn, nöjd, samlad. Berättar fåordigt vad som händer i leken.”

”Lugn, glad, koncentrerad. Säger – jag tror att alla barn vill komma hit.”

”Verkade ha ett otroligt stort kladdbehov.”

Hur var barnet efter lekstunden?

Det finns ett fåtal svar nedtecknade på denna fråga. De följande beskriver dessa.

”Lite svårt att avsluta dröjde sig kvar.”

”Smög till avdelningen. Gick ej in till pågående samling. Stod avvaktande i rummet intill.”

”Ville gå tillbaka själv.”

”Verkade nöjd.”

”Glad och lugn.”

”Pratsam, frågvis, verkade vilja dra ut på tiden med mig.”

Någon ytterligare kommentar?

Under denna frågeställning är det olika hur mycket pedagogerna skrivit. En del av barnen är ytterst knapphändigt beskrivna, medan andra har beskrivits noggrant. Under denna frågeställning redovisas ett barn, en pojke, fyra år, som gått i lekarbete under en längre tid. För att barnet inte skall identifieras allt för lätt, har en del beskrivningar ute lämnats.

- 1- Slapp kroppshållning. Men visar lite nyfikenhet.
- 2- Lugn i ansiktet, inga stela miner som förra gången. Säkrare i sina händer när han placerar ut möblerna. Efter lekarbete frågar jag om han vill visa personalen vad han lekt. Han nickar när personalen kommer tar han dockan och agerar.
- 3- Jag hämtar på förskolan och det gick bra. I rummet stannar pojken och tittar på klockan. Jag ställer den, pojken går sedan till hyllan tittar på servisen och på hyllan under där dinosaurier står. Jag frågar om han vill ha servisen men det visar han inte. När jag frågar om dinosaurier så nickar han. Lekgång 3 och 4 var lite lika trots olika föremål. Sakerna ställs på varandra. Ser inte ut att vara så planerad lek.
- 4- Personalen sjuk så jag hämtar till lekarbete. När jag frågar pojken om han skall gå med mig och leka skakar han på huvudet. Men följer med ändå.

- 5- Pojken står på golvet och tittar på hyllan, jag frågar om bilar, pojken skakar på huvudet, om djuren då nickar han. Tar inget först men sedan staketet och bygger och ställer dit en häst. Tar själv fram doktorsväskan och pistolen. Blodtrycksmanschetten på mig står länge och trycker så det snurrar, tar spruta på mig, jag erbjuder ett plåster. Det är som om han inte har någon kraft i händerna, tappar saker och ibland får de ligga kvar. När han sätter på plåster, har han ingen kraft att riva bort skyddspappret. Sätter på plåstret utan att ta bort skyddsflikarna. Är han ett lekarbetsbarn? Jag ser att han är mycket glad när han kommer.
- 6- Första fem minuterna stod han väldigt nära mig, tog min hand. Vid servicelekens början pekar han på pistolen och vill ha den.
- 7- Vid lekarbetets början, tittar han på klockan hela tiden. Blicken säger att jag ska ställa klockan. Pojken tittar på mig för varje sak han vill ha.
- 8- Lekte till klockan ringde, hörde sedan att det var folk utanför och gick då mot dörren. Han har ett tydligt kroppsspråk och var glad idag.
- 9- Idag pekade inte pojken på sakerna utan hämtade själv.
- 10- Är glad när han kommer, vänder sig inte om till personalen trots att hon säger hej då ett par gånger.
- 11- Fanns en tydlighet i agerandet. Pojken visste vad han skulle ha och vad han skulle göra.
- 12- Flera gånger går bort. När personalen säger till pojken går han glad och tar sin jacka. Går sedan till dörren. När jag kommer, går han till personalen och pekar mot det håll jag kommer ifrån. En

mycket glad pojke tar mig i handen. Jag talar om att han får bestämma väg. Går då via duscharna i parken, går i rännan där vattnet skall rinna. Han före, jag efter. Stannar vid rutschkanan, jag frågar om han vill åka, han nickar. Jag hjälper till. När han kommer upp, känner jag i kroppen att han tycker att det är för högt. Jag frågar om han vill åka – men nej.

- 13- Hämtar alla saker själv.
- 14- Visar mig sin nya mössa. Hämtar klockan och ger mig. Tittar noga när jag öppnar plåster. När klockan ringer kommer en djup suck.
- 15- När jag följer honom tillbaka springer han före. Rör sig friare i kortbyxor och gymnastikskor. Noga med att visa kepsen.
- 16- En mycket glad kille som springer in till lekrummet och tar klockan. Ska lyssna på klockan när jag ställt den. Tar alla saker själv, mycket ivrig. Smyger ut till personalen tittar på mig i samförstånd. Okoncentrerad när han klär på sig men sedan pigg och glad.
- 17- När jag hämtar honom möts jag av en vinkning likaså vinkar han till personalen när vi går.
- 18- Jag ringer och frågar om jag kan komma och hämta honom, och personalen frågar honom och han nickar. Har mycket spring i benen. Vid rutschkanan springer jag upp för kullen och säger nu kommer jag, han är mycket glad och det kommer ett litet gurglande ljud. Vid ett tillfälle tittar jag bort när han klättrar, annars leker vi en tittutlek.

- 19- När klockan ringer, gör han med hela armen en gest framför ansiktet och jag hör en djup suck.
- 20- Personalen berättar att han nu pratar både med personal och med barn.
- 21- När pojken hämtar telefonerna, skakar han på dem för att höra vilken som plingar. Den som låter tar han, kryper ner bakom väskan och ringer. Jag svarar ”hallå”, och undrar vem det är som ringer mig. – ”Jag hör inget, men någon måste ha ringt”, pojken säger inget men ler förtjust och upprepar ringningarna.
- 22- Pojken pratar med mig för första gången. Jag följer pojken till hans avdelning. Han hämtar en leksakskatalog och sätter sig bredvid mig, och slår upp pokemon och pekar och säger pokemon. Jag bekräftar och vi fortsätter prata och leka med tågbanan.
- 23- Pojken har sin katalog med sig. Sätter sig vid bordet och visar dinosaurierna. Jag visar på mina. Pojken hämtar dem och lägger dem på varje bild. På min uppmaning undrar jag om det finns några dockor i katalogen. Han letar, tittar noga och bestämmer sig för ett par. Pojken pekar själv på en doktorsväska, telefon och servisen. Allt som pojken hittar i katalogen benämner han. Läger sedan ifrån sig katalogen och leker.
- 24- Jag hämtar. Barnen vilar när jag kommer. Pojken ligger med, ansiktet åt dörren och ser mig genom en springa i gardinen. Pojken spritter till, sätter sig upp och ler med hela ansiktet. Tittar mot sina fröknar, säger inget. Jag vinkar. En mycket glad kille kommer. Hoppas, skuttar till lekarbetsrummet. Inget kryss för lekledaren inbjuds till lek. Det har ju varit i samband med doktorsväskan och servisen. Jag följer med tillbaka och är kvar på avdelningen vid mellanmålet, han håller handen vid stolen bredvid och säger – här

sitt. Jag frågar om vi skall leka med järnvägen eller laga mat. – laga mat- säger han. En härlig lek där andra barn också deltar. Samspel när jag hjälper till.

25- Ca 20 min dinosaurielek, 7 min billek, 3 min doktorslek.

26- Pojken pratar när jag hämtar och lämnar. Pojken gör mig uppmärksam på fåglar som flyger, och blir mycket glad när det kommer en helikopter. I lekarbetsrummet reagerar han inte på att fröknar och barn är mycket högljudda utanför. Men han tittar upp när det kommer ett flygplan, som hörs mycket avlägset.

27- När pojken ger dockan mat rinner vattnet på hela bordet.

Det finns en tydlig utveckling beskriven. Samtidigt som pedagogerna upplever en oro för att detta barn har ett mer omfattande problem, än vad de som lekarbetspedagoger kan stödja honom i. Utifrån denna beskrivning kan man urskilja att han har mer stöd runt omkring sig. Den personal som följer honom är förmodligen ett resurstöd för endast honom eftersom det alltid är samma. Vidare förlängs kontakten under promenaderna tillbaka till avdelningen, som beskrivs. Under dessa hinner lekarbetspedagogen ge ytterligare stöd och uppmuntran till honom. Hon stannar även kvar flera gånger på hans avdelning, och han kan leka med henne där.

Barnens utveckling enligt svaren i utvärderingsformulären

När utvärderingen skrivs har pedagogerna lämnat in den avslutande utvärderingen om lekarbete för fjorton barn.

De beskrivningar de lämnar om behovet av lekarbete samstämmer med dem som lämnats i enkätdelen, likaså de delar där pedagogerna beskriver barnets reaktioner inför och efter lekarbetspasset.

Nedan följer en beskrivning av svar, när det gäller förändringar inom de tidigare nämnda och exemplifierade kriterierna.

Språkförmåga:

Tre barn beskrivs ha oförändrad förmåga till språkutveckling. Orsaker till detta beskrivs i form av att barnen haft stora svårigheter och inte orkat utvecklas.

Åtta barn beskrivs som att deras utveckling positivt förändrats. De kan ta kontakt med andra genom språket, de har fått ett tydligare språk och har lättare att lyssna på vad andra säger och berättar.

Hos tre barn har det skett mycket positiva förändringar. De kan kommunicera med andra, de har fått ett språk, barnen har inte så bråttom utan kan tydligare uttala orden och kan även resonera och reflektera.

Kamratkontakter:

Två barn beskrivs ha oförändrad utveckling, de har fortsatta problem med kontakt med övriga barn. Det sker ofta genom att knuffas, vilket medför att det blir svårt för andra barn att uppfatta att de söker kontakt.

Tio av barnen har utvecklats positivt. De deltar i organiserade lekar. De har fått högre status i gruppen och är inte osynliga för de andra barnen. Lättare att lyssna till kamraterna vilket leder till att de kan leka med de övriga.

De två, som förändringen varit mycket positiv för, beskrivs att de lyssnar nu till andra barn och kan samverka med dem i lekar.

Koncentrationsförmåga:

Oförändrad utveckling beskrivs hos tre av barnen. Barnen beskrivs att de har svårt att leka mer än korta stunder, att barnet kan koncentrera

sig mycket bra med det som barnet självt uppskattar, som puzzel och lekar med dinosaurier och bilar.

Elva av barnen har utvecklats positivt, de kan leka mycket längre stunder än tidigare. De visar en stark vilja till att leka och klarar det om de yttre förutsättningarna är goda med lugn och ro.

Ett av barnen uppvisar en mycket god utveckling genom att barnet kan koncentrera sig, trots att det händer saker runt omkring.

Känslostämning:

Ett av barnen har utvecklats negativt. Barnet har varit ledset, oroligt.

De två som har oförändrad utveckling beskrivs också haft en orolig tid med många förändringar.

Fem av barnen som utvecklats positivt har upplevts som om att de under större delen av tiden efter lekarbete, visar större mått av glädje och ro. Men när det uppstår problem runt barnen, så har de fortfarande svårigheter med både sig själva och i relation till andra barn.

De fyra barn som bedöms ha mycket positiv förändring beskrivs som att de är gladare, lugnare, tryggare, kan förklara hur de känner och när de känner behov av att leka själva kan göra det.

Empatiförmåga:

Tre av barnen upplevs inte ha förändrats, ett av barnen har enligt personalen aldrig visat empati, medan ett av barnen kan det, när han själv mår bra.

Sex barn har utvecklats positivt. Dessa barn kan trösta och hjälpa andra barn. De ber om förlåtelse, när det gjorts andra barn illa, de menar det och använder inte ordet endast som en fras.

De två barn som förändrats mycket positivt visar hög grad av empati, och kan beskriva och förklara andra barns känslor.

Social frimodighet:

Barnen som beskrivs har oförändrad utveckling har sedan tidigare ett frimodigt sätt, på gränsen till distanslöst, och dessa fem barn har inte förändrats under perioden.

De barn som utvecklats positivt tar framförallt mer kontakt med de vuxna men också i sina relationer till andra barn. Vid samlingar vågar de uttrycka sig. Det är åtta barn som upplevs mer socialt frimodiga.

Hos ett av barnen upplevs det som en mycket positiv utveckling, eftersom barnet självmant tar kontakt med andra barn.

Impulsivitet:

Ett av barnen upplevs som att det utvecklats negativt, eftersom barnet har ett häftigt humör.

Det barn som uppvisar oförändrad utveckling, upplevs som att det lever ut sina aggressioner gentemot personalen.

De övriga tolv barnen ses som positivt förändrade när de i större utsträckning kan använda sig av språket, inte lika ofta kommer i konflikt med andra barn, har lättare att hantera konflikter, inte är så snara till gråt, upplevs mer impulsiva och vågar mer.

Självhävdsförmåga:

Åtta barn upplevs som oförändrade, antingen att de som tidigare är mycket försiktiga och inte riktigt vågar framhäva sin egen vilja, eller att de i allt för hög utsträckning framhäver sig själva, på bekostnad av de andra barnen.

De sex barn som upplevs som positivt förändrade är att de vågar mer. De kan säga till, ifall andra barn behandlar dem illa. De känner att de kan mer själva.

Skolmognad:

Det är fem barn som har bedömts utifrån detta kriterium. Ett av barnen upplevs som mycket störande och kan inte delta i några gruppaktiviteter eller dagligt förekommande rutiner.

De övriga fyra upplevs att de klarar samvaron i grupp i större utsträckning och även kan delta i olika aktiviteter.

Flera av pedagogerna önskar att barnen skulle ha kunnat fortsätta i lekarbete en längre tid.

Sammanfattning om barnens utveckling under lekarbetsperioden:

Samtliga barn uppvisar förändringar till det positiva inom något eller några områden enligt svaren i utvärderingsformulären. Mer än hälften av barnen har utvecklats positivt, några fall mycket positivt, inom flera områden, särskilt när det gäller kamratkontakter, koncentrationsförmåga, språkligt och att hantera sin impulsivitet.

Detta samstämmer även med svaren i enkäterna som föräldrar och personal besvarat.

Psykologers erfarenhet av lekarbete

I samband med den årliga konferens, som Föreningen Lekarbetspedagogik håller, sammanträffade jag med tre psykologer, C. Berge, G. Nordin och E. Svensson. Två av dem är även psykoterapeuter. De har länge haft kontakt med lekarbetspedagogiken, både arbetat själva utifrån metoden och gett handledning till lekarbetspedagoger.

Den kritik som riktas mot verksamheten är att det finns likheter med psykoterapi, att de som arbetar med lekarbetspedagogik inte är terapeuter och inte kan ge barnen det de behöver och eventuellt skapar förvirring hos barnet, istället för att stödja dem i sin utveckling eller med de problem barnen har.

Samtalet med dessa psykologer var främst inriktat på hur de upplevde metoden. Frågeställningarna bestod av frågor, hur de upplever lekarbete utifrån teoretiskt perspektiv, vilka barn som har nytta av att gå i lekabete, ifall de upplever att verksamheten gynnat barnen och ifall de upplever att barnen utvecklas av metoden. Vidare diskuterades formen för arbetet och den kritik som riktas mot verksamheten. Även

frågor om metodens framtid och eventuella förändringar i metoden diskuterades.

De upplevde att den teoretiska ramen med teorier om barns lek utifrån Vygotsky, Winnicot med flera var fullt tillräcklig, och gav den vägledning som verksamheten behöver.

Barn, som de upplever har behov av att gå i lekarbete, är barn med språksvårigheter, flykting- barn, utagerande och tystlåtna barn. De tyckte att även andra barn med stora svårigheter kunde ha nytta av verksamheten.

Den erfarenhet de hade av barn som gått i lekarbete är att i stort sett alla har gynnats positivt. Detta beroende på formen för lekarbete med sin väldigt strukturerade form, där barnen kan uppleva en trygghet och tydlighet i den struktur som verksamheten har.

Vidare att barnen har egen tid med pedagogerna i avskildhet. Ytterligare en faktor som betonades, var att verksamheten oftast är i närheten av deras förskola-skola, och inte på en främmande plats, som t.ex. PBU.

Den kritik som riktas mot verksamheten menade dessa psykologer var felaktig. De upplevde att lekarbete är en ekonomiskt fördelaktig metod genom att barn som endast under en kortare tid behöver extra stöd kan få hjälp relativt fort med denna metod. De menade att även barn med omfattande problem, kunde få det stöd de behövde genom metoden.

Kritiken att pedagogerna inte har den utbildning som behövs för att bedriva verksamheten, menar dessa psykologer inte stämmer. De menar att formen för lekarbete innehåller de förutsättningar som behövs. Skillnaden till psykoterapi är stor. Psykoterapi innebär bl.a. att tolka barnets känslor och att diagnostisera barnet, inget av detta görs inom verksamheten för lekarbete. Lekarbete innebär att ge barnen möjlighet att i avskildhet tillsammans med en vuxen själva finna sin väg i leken. Pedagogens roll är att understödja barnet i leken inte att tolka det barnet gör.

De menar dock att handledning för pedagogerna är nödvändigt, dels för deras eget arbete men också för att beskriva barnen och få stöd till vidare kontakter om barnet har behov som inte lekarbete kan stödja dem i.

Den framtida verksamheten såg de ungefär likadan som idag. Kanske skulle en del föremål kunna bytas ut eller kompletteras med nya. De hade inte funderat så mycket på förändringar i metoden. De upplevde verksamheten som ett mycket viktigt komplement till övrig verksamhet inom förskola-skola.

Diskussion

I undersökningen har en teoretisk utvärderingsmodell använts, vilket innebär att analys och tolkning av det empiriska materialet görs utifrån denna referensram. I föreliggande utvärdering har således den interaktionistiska utgångspunkten använts, för att belysa och förtydliga de samspel som sker mellan olika påverkansfaktorer och barnets förutsättningar och personliga bakgrund.

Den teoriinriktade modellen är framförallt ett kritiskt analytiskt förhållningssätt till det som studeras, vilket innebär att fundera över målen i relation till verkligheten. Modellen innebär att se på mål, process och utfall.

Den hermeneutiska ansatsen används för att tolka de olika utsagor, som de olika sagesmännen lämnar, när de beskriver sina upplevelser. Det sker genom att medvetandegöra alla de olika delarna i undersökningen, och att använda sig av dem som ett medel till förståelse. Det innebär att se till både de kunskaper och förutsättningar som t.ex. pedagogerna har, när de drar slutsatser om barnens behov och verksamhetens nytta för dem, och vilka bakomliggande orsaker föräldrar har för att besvara enkäten som de gör. När det gäller tolkningen av de svar de lämnat skall de ställas i förhållande till varandra, för att det skall uppstå så få motsägelser som möjligt mellan helheten, i detta fall upplevelsen av verksamheten, och det enskilda barnets behov. Dessa utsagor måste vägas mot varandra för att för att en inre logisk struktur skall gå att urskilja.

Huvudsakliga motiv till stöd

Med utgångspunkt från Fischbeins (1992) modifierade modell, kan elevförutsättningarna ses utifrån två huvuddrag, dels utifrån de behov av stöd eleverna har enligt föräldrar-förskollärare-lärare, och dels hur barnens agerande upplevs innan lekarbetet.

Pedagogerna beskriver de behov barnen har främst i ord som rör deras förmåga till lek, både när de gäller att leka med andra barn och själva. De menar att de har behov av att leka och flera av barnen i projektet kan inte det.

I beskrivningarna syns även en väldigt stark tilltro till leken och de effekter det kan ge att barnen kan leka. Pedagogerna beskriver att barnen har behov av stöd i sin språkutveckling, att kunna uttrycka sina känslor, bearbeta sina svåra upplevelser, ge barnet egenvärde och andra stora behov. De beskriver även att barnen har vad som kan betecknas som mindre svårigheter, att de behöver stöd för att uppfatta lekreglerna, lekteknik, behov av vuxna osv.

När **föräldrarna** beskriver barnens behov av stöd, är det i de flesta fall behov som kommer till synes i förskola/skola, och främst beskriver de att barnet har behov av språkträning, förstå hur lekar går till och att få uppmärksamhet från en vuxen. Föräldrarna ger mycket få beskrivningar på barnens behov.

De flesta föräldrar ger beskrivning av hur de upplever att barnen agerar, de beskriver att barnen har olika svårigheter med de övriga barnen i förskolan/skolan. De hamnar ofta i konflikt med andra barn, de upplever att barnet är inneslutet i sig självt, har svårigheter att koncentrera sig osv. Framförallt upplever föräldrarna, att barnens svårigheter och beteenden syns i förskola/skola, i hemmet har barnen lättare med relationer både till syskon och till kamrater.

Pedagogernas beskrivningar av barnen samstämmer med föräldrarnas både när det gäller de mer utåtagerande handlingarna och de barn som är inneslutna i sig själva och har svårigheter att få kontakt med både barn och vuxna. Pedagogernas beskrivningar av barnen i verksamheten innehåller mer detaljer, och en strävan att tydligt visa de olika svårigheter barnen har. Medan föräldrarna också upplever att barnen har svårigheter, men att de inte lika tydligt upplever de beteenden som leder till svårigheter.

Pedagogerna tolkar i större utsträckning de olika behoven barnen har när de säger att barnet har behov av att lära sig självkontroll, lära

sig sociala regelverk, hantera sin aggressivitet, språksvårigheter, behöva bearbeta svåra upplevelser osv. Lekarbetspedagogerna beskriver mer barnens agerande när de beskriver att barnen har svårigheter med samspelet med andra, svårigheter att leka. De behov de nämner är barnens språkutveckling, som är försenad eller bristfällig pga. att barnen har annat hemspråk och de betonar barnens behov att lära sig lekreglerna.

Pedagogernas beskrivningar av både barnens behov och agerande är utförliga, de upplever att barnen har tydliga svårigheter och har behov av att få stöd. Föräldrarna däremot uttrycker sig vagare och menar att de i viss mån upplever att barnen har behov av stöd, men att barnens behov i stor utsträckning endast förekommer i institutionell verksamhet och inte under fritid. Det är dock endast en förälder som upplever att barnet inte har några behov av extra stöd, de övriga upplever det positivt att barnen har fått möjlighet att delta i projektet och genom detta få ytterligare stöd för sina behov.

Dokumentation av lekarbetsprocessen

De formulär som används som ett utvärderingsmaterial i undersökningen kan antingen ses som en uppföljning av verksamheten, en form av loggbok där händelser för dagen bokförs, eller ses som en del i en utvärdering eller analys av antingen barnet eller verksamheten.

I dessa lekmönster går att urskilja vad varje barn lekt med under varje gång. Det går även att urskilja hur länge de sysslats med varje sak och hur många olika aktiviteter de ägnat sig åt. De flesta av barnen har haft olika favoritsysselsättningar under sin lekarbetsperiod.

Det är intressant att se, att alla barn utom ett lekt rollekar under någon period i lekarbete.

Sammanfattningarna görs även efter varje avslutat lekarbetsstillfälle. Det är fem olika frågor som besvaras. Dessa skall belysa vad barnet gjort, hur barnet var under arbetets gång samt hur barnet var efter lekarbetsstunden. Vidare finns plats för ytterligare kommentarer.

Lekarbetspedagogerna har fyllt i dessa efter varje tillfälle men de har inte lämnat en kommentar på varje fråga vid alla tillfällen. I dessa sammanfattningar finns mycket intressanta kommentarer av både barnens lekar och sinnesstämningar. De beskrivningar som lämnas, ger i flera fall tydliga beskrivningar över den utveckling som sker hos barnet under arbetets gång.

Dessa instrument är lätta att fylla i efter varje tillfälle, och kan ge ett gott underlag till beskrivningar av barnet och dess utveckling, om de analyseras efter genomfört arbete. För att dessa instrument skall vara ett medel i arbetet, så är det av betydelse att analysera dessa och använda dem som ett underlag vid handledning för att kunna se vilka framsteg barnen gjort. De kan även användas som underlag för att diskutera om barnet behöver ett mer omfattande stöd än vad lekarbete kan erbjuda eller behöver lekarbete under ytterligare en period.

De är också en grund till de samtal som sker mellan arbetslaget och lekarbetspedagogerna och ger ett gott underlag till diskussion om barnets utveckling. Det skulle säkerligen vara intressant, att i kontakt med föräldrar, använda dessa anteckningar som ett stöd för t.ex. fortsatta åtgärder för barnet.

För att dessa instrument skall vara användbara i en förlängning är det nog betydelsefullt att fundera över de olika kriterier som används. Lekmönster innehåller ett flertal kriterier som tydligt visar vilket lekmaterial barnet använt, och hur länge det sysslats med de olika sakerna. Vidare ger det en beskrivning om barnet tagit kontakt med pedagogen och inbjudit till lek och dessutom i vilken utsträckning det koncentrerat sitt pratande till leken.

Sammanfattningarna skall verka som ett komplement till lekmönster och ställer frågan vad barnet gjorde med de olika föremålen eller lek sakerna. Vidare frågas det om barnets känsla eller agerande under lekarbete. I dessa sammanfattningar skulle det förmodligen räcka att beskriva det som hänt under lekarbetets gång med två frågeställningar. Dels en beskrivning av vad barnet lekt och hur leken sett ut genom en kort beskrivning av hur barnet lekt, vilka saker det använt och vad leken

innehållit, samt att ge en beskrivning av barnets känsla och en beskrivning liknande den som lämnas under allmänna kommentarer. Under denna andra beskrivning finns möjlighet att reflektera över barnets agerande och eventuella avvikelser från tidigare tillfällen. Genom att endast besvara två frågor tar det inte så lång tid att fylla i dessa formulär och samtidigt finns möjlighet att i större utsträckning fundera över barnets agerande. Med denna förändring skulle det bli ett bättre underlag för diskussion både vid samtal med handledaren och med arbetslaget runt barnet.

Pedagogerna gör två utvärderingar, en som bildar underlag när barnet skall börja i lekarbete, samt en utvärdering efter att barnet avslutat sin lekarbetsperiod.

För att kunna arbeta med utvärdering får pedagogerna en beskrivning av de olika kriterier de skall observera barnen utifrån. Dessa kriterier är utvalda för att belysa olika aspekter av barnets utveckling, samt ge en bild av barnets sociala kompetens.

I den avslutande utvärderingen får pedagogerna även göra en skattning över de förändringar de upplever, att barnen gjort under arbetets gång.

Pedagogerna skall observera barnen i vardagliga situationer och framförallt observera barnets lekar både tillsammans med andra och ensamt.

De beskrivningar pedagogerna lämnar på barnen i dessa utvärderingar, är något försiktigare än de svar de lämnar på enkäten. De upplever att de flesta barn har utvecklats positivt, eller mycket positivt. Inom varje kriterium finns två till tre barn som inte uppvisar någon förändring efter avslutat lekarbete, men samtliga barn uppvisar förändringar till det positiva inom något eller några områden.

Dessa utvärderingar sker en kort tid efter avslutat arbete och har inga långtidseffekter med i bedömningarna.

Dessa utvärderingsformulär har många kriterier, och flera av pedagogerna upplevde att det tog mycket tid att fylla i dem. Förmodligen skulle de kriterier som finns kunna minskas ner. De svårigheter barnen

har är ofta i relation till sina kamrater. De har bristfällig kontakt med personalen, språksvårigheter, koncentrationssvårigheter, de är utåtagerande eller inåtvända, de har svårt att uppfatta det sociala samspelet både i lek och i annan samvaro. Dessa kriterier är vanligast förekommande, enligt de beskrivningar som lämnats av både pedagoger och föräldrar.

Utifrån dessa skulle en utvärdering kunna utformas där, pedagogerna lämnar en beskrivning av hur barnet reagerar i olika situationer, och hur de upplever att barnet känner sig. Det skulle vara betydelsefullt, om pedagogerna genom exempel belyser det de har observerat vara barnens svårigheter.

Ett flertal av pedagogerna inom förskolan har ingen utbildning i att göra observationer och utifrån dessa göra analyser, och därför är det av betydelse att mer beskriva de olika iakttagelserna, för att sedan kunna diskutera de observationer de gjort tillsammans med lekarbetspedagogerna eller specialpedagoger för att kunna besluta om vidare åtgärder, antingen inom förskolan eller för att söka vidare stöd utanför förskolans ram.

De formulär som finns ger vid varje kriterium exempel för att påvisa för pedagogerna vad de skall observera i barnets beteende och detta överbrygger i viss mån brister i pedagogernas utbildning i observationer men förmodligen skulle en beskrivning av olika situationer där de upplever att barnet har svårigheter kunna belysa samma problem. Detta skulle även ge pedagogerna möjlighet att analysera de situationer som uppstår, och hur de som pedagoger kan påverka det som sker.

Lärarna i skolan, har oftast mycket liten erfarenhet av hur arbetet med barnens sociala relationer och pedagogiskt arbete med lek bedrivs, vilket innebär svårigheter att bedöma barnens behov och agerande. Det skulle vara bra att inom verksamheten involvera fritidspedagogerna för att understödja arbetet runt detta, samt att de i arbetslaget deltar i dokumentation och diskussion runt barnens behov. Lekarbetspedagogerna behöver stödja lärarpedagogerna att diskutera och analysera barnens

behov utifrån, de utvärderingar som görs både innan och efter avslutat arbete.

Det är av stor betydelse att det görs behovsanalyser inför lekarbetsstarten, samt att pedagogerna gör utvärderingar efter arbetets avslutande. Det är dock väsentligt att efter avslutat lekarbete göra en plan över det fortsatta arbetet i förskola-skola.

Utvärderingen skall vara en grund, och utifrån detta skall en utvecklingsplan utformas med, mål och metoder för varje enskild elev utifrån de olika svårigheter barnet har. Under projektiden har de två resurspedagogerna, som även haft lekarbete med barnen, samarbetat med personalen i de berörda förskolorna, men inte med lärarna i grundskolan. Det är av stor betydelse att lekarbetspedagogerna stödjer pedagogerna i att lägga upp dessa handlingsplaner, samt ha en uppföljning efter en tid.

Upplevelse av lekarbetsprocessen i hem-förskola-skola

Pedagogerna upplever att barnen är positiva till att gå till lekarbetsstillfällena, de beskriver dock att barnen känner sig lite försiktiga och avvaktande vid de första tillfällena. De upplever att barnen är förväntansfulla, och att de känner sig betydelsefulla och viktiga när de får gå. När barnen känner sig osäkra, har flera av pedagogerna stannat kvar med barnet under lekarbetsstunden vid de första tillfällena, och sedan några gånger även väntat utanför tills barnet slutat.

Det har även hänt att barnen inte velat gå till lekarbete men att pedagogerna lirkat med barnen och fått dem att följa med. Det har endast varit ett fåtal som inte alls velat delta. Enligt både lekarbetspedagoger och pedagoger har det endast varit två barn som velat avsluta och inte komma till lekarbete.

Lekarbete är en helt frivillig form av verksamhet, där barnen själva ska vilja komma och delta i verksamheten. När barnen känner sig osäkra, är det förmodligen en viss osäkerhet inför det okända både i

form av verksamhet, och de nya personer som lekarbetspedagogerna är för barnen. De gånger barnen inte vill gå är förmodligen endast utslag av att de är fullt upptagna i sin egen verksamhet i förskola-skola, och kan uppleva att det är svårt att avbryta pågående lek och verksamhet för att gå iväg. Då kan personalens lirkande stödja barnet att komma iväg till det som de egentligen upplever som positivt men har svårt att komma iväg till. Det är viktigt att personalen följer med barnen till lekarbete, eller som i en del beskrivna fall, att lekarbetspedagogerna kommer och hämtar barnen från verksamheten. Det är nog av betydelse, att barnen får dessa promenader mellan verksamheterna, för att bearbeta ankomsten till lekarbete. Vidare när de återvänder, att det finns lite egen tid med en pedagog efteråt, för att prata eller bara tysta gå till nästa verksamhet. Verksamheten i lekarbete kräver mycket energi av barnet, och barnet skulle behöva förberedas lite innan de går iväg likaså behöver de, lite egen tid till vila efteråt.

Föräldrarnas beskrivning av hur de uppfattar att barnen upplever lekarbete är mycket positivt utom i ett fall. Där föräldern upplever att barnet tycker att lekarbete är tråkigt. De övriga använder endast positiva uttryck, som att barnen längtar, är förväntansfulla och att barnen frågar hemma om det är den dagen de får gå till lekarbete. Föräldrarna har en mycket positiv syn på, att barnen får göra ett avbrott i den vardagliga verksamheten och får en stund av avskildhet.

De tre föräldrar, som själva varit med som observatörer under ett lekarbete, beskriver också miljön som lugn där barnet kan koppla bort vardagen.

De pedagoger som följt med barnen beskriver mer stunden utifrån ett pedagogiskt perspektiv, där de betonar mötet mellan pedagog och barn som betydelsefullt. De upplever att barnet möts med respekt, att det finns ett bra samspel mellan pedagog och barn. De beskriver miljön och det samspel som sker mellan pedagog och barn som betydelsefullast, när pedagogen försiktigt närmar sig barnet och det finns en tillåtande atmosfär.

Pedagogerna ser också att barnen i denna miljö blir inspirerade till att leka och skapa.

Det är nog av betydelse att föräldrar och pedagoger får följa med som åskådare i början, för att barnet skall känna trygghet av välkända vuxna i denna främmande miljö. Det är även av betydelse för både pedagoger och föräldrar att se barnet i lekarbete. För föräldrar är det positivt att veta vad deras barn gör, men också för att de skall kunna samtala med barnet hemma om deras upplevelser och kunna dela dessa. För pedagogerna är det mycket betydelsefullt att se metoden, men också se barnet leka i en annan miljö med andra vuxna, där deras egen roll endast är att iaktta och stödja barnet genom sin närvaro.

I projektet hade det varit bra om fler än dessa få föräldrar uppmuntrats till att följa med. En förälder ångrar att hon inte följde med. Men framför allt borde pedagoger ha följt med och även de som arbetar i skolan, för att se barnet i en ny situation och i någon mån öka pedagogernas förståelse för lekens betydelse för barnets utvecklingsmöjligheter. Det innebär naturligtvis inte att barnen ständigt skall ha andra vuxna närvarande vid lekarbete eftersom det är av stor betydelse för lekens utveckling att barnet får leka på egen hand, ostörd, tillsammans med lekarbetspedagogen. För att förståelse och ömsesidighet mellan barnet och omgivningen, bestående av både föräldrar och pedagoger, skall utvecklas utanför lekarbetssituationen är det av betydelse att ha både kunskap och förståelse för det som sker i lekarbete.

Barnens utveckling i relation till mål i hem-förskola-skola

I projektet har målsättningen, när det gäller arbetet med barnen, varit att understödja barnens utveckling med lekarbete. De flesta **föräldrar** ser att deras barn utvecklats positivt av att ha deltagit i lekarbete, tio av föräldrarna upplever förändringarna de ser i barnens beteende som en direkt följd av att de deltagit i lekarbete. De har uppmärksammat att

deras barn uppvisar en större förmåga att leka med andra barn, men också när de leker själva, ser de en förändring till det bättre. De upplever att barnen kan koncentrera sig bättre och att de finner större nöje i sina lekar. Föräldrarna upplever att barnen har lättare att ta kontakt med andra, både vuxna och barn. De av barnen som enligt föräldrarna visade ett aggressivt beteende, har lugnat sig och har lättare att få kontakt med andra barn.

Det är två föräldrar som inte upplever någon som helst förändring. En förälder upplever att barnet ser lekarbete som något mycket positivt, och att detta i sig är ett gott resultat även om ingen direkt förändring skett.

Föräldrarna ser också att det finns andra faktorer som kan ha påverkat barnen genom att dessa fått andra stödåtgärder under samma tid. De beskriver även att de som föräldrar uppmärksammat barnet mer och att de även är en del av förändringen.

Det är tretton av tjugofem **pedagoger** som menar, att det skett förändringar i barnens beteende som en följd av lekarbete. De tretton pedagogerna är mycket positiva och beskriver stora förändringar hos barnen. De ser förändringarna, som en följd av att barnen deltagit i lekarbete. I en del av barnen ser de endast mindre förändringar, som att de i viss utsträckning kan leka med stöd av andra barn eller i vuxens närvaro. Hos en del av barnen ser de stora förändringar som att de vågar leka, inte är lika aggressiva och att de inte är lika innesluttna i sig själva utan vågar leka med andra. De ser att barnen kan leka rollekar.

Pedagogerna beskriver främst att barnens beteende förändrats under lekarbetsperioden. De upplever att barnen har lättare att få kontakt med andra barn genom lek, och de av barnen som tidigare inte fick vara med andra för att de inte förstod lekreglerna nu kan leka i samspel med de övriga. Även de barn som uppvisade ett aggressivt beteende har i förskolan lugnat sig och kan i större utsträckning delta i verksamheten. Pedagogerna upplever att de största förändringarna skett i barnens förmåga att kunna leka med andra barn.

De pedagoger, som inte upplever att barnen förändrats alls, tjänstgör i skolan. De upplever ingen skillnad i barnens beteende i den dagliga verksamheten. Det är tre som inte besvarar frågan och dessa menar att de ej sett barnet innan, utan börjat arbeta i den barngrupp barnet går under pågående lekarbete.

Det är intressant att fundera över varför inte skolpersonal kan urskilja någon som helst förändring. Antingen är det så, att dessa barn har mycket stora svårigheter som denna form av stöd inte är tillräckligt för, eller så är förväntningarna mycket stora på att det skall ske stora förändringar efter lekarbetsperioden som direkt leder till att barnet klarar av skolsituationen. Förmodligen kan det också vara så att skolpersonal inte ser de förändringar som skett i barnets relationer till övriga barn, genom att de inte är lika involverade i de verksamhetsdelar där detta skulle synas. Eftersom pedagoger i skolan ej heller har samma kunskaper som förskolepedagoger i att tolka barns lek, så ger det ej dem möjlighet att se smärre förändringar i barnets beteende.

Pedagogernas utveckling i relation till mål i förskola-skola

Projektet startades med en föreläsning om lekarbete av Gunhild Westman och det var tjugo av pedagogerna som lämnat in enkäten, som var närvarande vid detta tillfälle. Två av de icke närvarande blev informerade av skolans rektor, och de tre övriga fick inte någon information alls.

De pedagoger som närvarade vid informationen upplevde metoden som mycket positiv och de såg lekarbete som en möjlighet att stödja barn med olika svårigheter. De flesta pedagoger hade tidigare hört talas om lekarbete. Det var endast fyra av de närvarande pedagogerna som inte kände till verksamhetsformen.

I projektet ingår en strävan att öka pedagogernas förståelse för lekens betydelse för lärande och utveckling och för att använda leken som arbetssätt för barnen. Det har skett genom att lekarbetspedagogerna haft samtal, både med enskilda pedagoger, och med arbetslagen

runt barnen. Lekarbetspedagogerna upplever att det funnits vissa svårigheter att nå pedagogerna, och då främst lärarpedagogerna.

Förskolepedagogerna har gjort förändringar i det praktiska arbetet med barnen, genom att försöka skapa större möjligheter till barns lek. De har gjort detta genom att dela barngruppen i mindre delar för att barnen i större utsträckning skall kunna leka mer ostört, och under längre tid än tidigare. Pedagogerna har även funderat över sin egen roll i att inspirera barnen till lek. De har även gjort förändringar i den fysiska miljön för att skapa bättre förutsättningar för lek.

För att nå lärarpedagogerna med information, som skulle kunna leda till förändringar i deras inställning till lek, hade det inom projektets ram behövt göras större ansträngningar med utgångspunkt från den kunskap de besitter om lek. Det skulle ha behövts en beskrivning av lekens betydelse utifrån ett skolperspektiv, med metoder som är tillämpbara i skolmiljö. Framförallt borde lekens betydelse belysas i perspektiv från undervisning, där ett mer lekpedagogiskt arbetssätt skulle gynna inlärning för alla elever.

För förskolepedagoger kunde de samtal som skett om lekarbete ytterligare förstärkts genom att diskutera hur leken kan vidareutvecklas, vilka möjligheter pedagogerna har att lyfta fram leken som en metod som genomsyrar verksamhetens samtliga delar. Det skulle även ha varit bra, om det förts diskussioner om hur pedagogerna kunde ha följt upp de enskilda barnen som deltagit i projektet – både i det kortare perspektivet, när de återvänder till verksamheten efter utfört lekarbete, och i det längre perspektivet, hur de skulle ha kunnat understödja barnets vidareutveckling genom lekarbete i den egna verksamheten. Även förskolepersonal skulle behöva ytterligare fortbildning om barns lek, både teoretiskt och metodiskt.

Utvärderingsproblematik

I utvärderingen har den teoriinriktade utvärderingsmodellen använts. Denna metod är en form som kan ge studien vederhäftighet, möjlighet

för läsarna att tolka och värdera innehållet utifrån den teoretiska basen, samt ge möjlighet att se både processen och resultatet i utvärderingen.

Utvärderingsanalysen är gjord utifrån två olika teoretiska ansatser, dels utifrån Fischbeins samspelsmodell samt från en hermeneutisk ansats. Dessa två har haft två olika funktioner. Samspelsmodellen har verkat som en förklaringsmodell för de olika faktorer, som påverkar individens förutsättningar till utveckling och förändring. Hermeneutiska ansatsen har använts som en tolkningsmetod både av den dokumentation som gjorts av lekarbetspedagoger och pedagoger i förskola-skola, samt av de enkäter där alla berörda pedagoger och föräldrar beskriver den upplevelse de har av påverkan av projektet. De har också varit till hjälp i de samtal som förts med lekarbetspedagoger och psykologer,

Genom den interaktionistiska samspelsmodellen finns en god möjlighet att analysera de resultat som undersökningen ger och att se de samspel som sker mellan de olika faktorer som verkar för förändring.

Målet med den intervention som projektet med lekarbete innebar var att ge stöd till barn med olika svårigheter i den reguljära formen i skola/förskola. Enligt de tillfrågade föräldrarna samt pedagogerna har denna upplevts av flertalet som positivt och bidragande till barnets utveckling. Genom att se till alla de olika samspelande faktorerna som finns runt barnet med barnet själv och dess egna behov och den påverkan som den reguljära formen i förskola-skola ger, samt de olika stöd som för övrigt riktats för barnen, blir det tydligt att någon entydig förklaring till förändring ej kan urskiljas. Förmodligen har alla dessa olika faktorer samspelat och verkat för att dessa barn utvecklats och upplevt det positivt att delta i verksamheten med lekarbete. Genom att tydliggöra alla de olika faktorer som verkar för en förändring som en modell som den interaktionistiska samspelsmodellen är, finns det en möjlighet att se de olika faktorerna och bedöma dem i förhållande till varandra.

I projektet finns även en tydlig intention att stödja pedagogerna till att få förståelse för ett mer lekinriktat arbetssätt. Detta mål har dock inte uppfyllts i lika hög utsträckning som önskats. Ett flertal av pedagogerna upplever inte att de förändrat sitt arbetssätt. De pedagoger

som inte ser förändringar hos barnen har ej heller förändrat sitt eget synsätt på verksamheten under projektets gång, medan de som upplever stora förändringar hos barnen även inspirerats till att förändra sin egen verksamhet.

Den dokumentation av verksamheten som undersökningen innehåller kan förbättras genom att göra en del förändringar som tidigare nämnts. Dessa förändringar kan leda till förtydligande av lekarbete, både när det gäller mål och innehåll.

Den interaktionistiska samspeletsmodellen ger utvärderingen en möjlig ram för att uppskatta de förändringar som skett under projektet gång, samt en tolkningsmöjlighet av de upplevelser pedagoger och föräldrar har av de förändringar som skett under tiden.

Enkäterna i utvärderingen har varit tre olika, de har riktat sig till föräldrar, pedagoger i förskola-skola samt till lekarbetspedagoger. Enkäten till föräldrarna var ett fungerande instrument och innehöll frågor som föräldrarna kunde besvara och de uppfattade syftet med dessa. Enkäten till pedagogerna var dock något för omfattande. De flesta besvarade frågorna mycket utförligt och ville beskriva sin upplevelse av projektet, men det fanns fem pedagoger som ytterst knapphändigt besvarade enkäten. Lekarbetspedagogernas enkät var mycket omfattande och besvarades mycket noga och utförligt, som ett stort stöd till utvärderingen.

Eftersom enkäterna bestod av öppna frågor, behövdes en metod för att tolka dessa. Den hermeneutiska tolkningsmetoden användes för att kunna utföra detta. Metoden gav en möjlighet att kunna tolka de beskrivna upplevelserna, både ur helhetsperspektiv och ur ett individperspektiv. Genom att se de olika svarandes egna strävanden, som föräldrarnas önskan om uppmärksamhet av deras barns svårigheter, pedagogernas behov av stöd till att arbeta med barnen som har behov som den reguljära formen inte räcker till för och lekarbetspedagogernas strävan att beskriva sin verksamhet som ett fungerande stöd för barnen ger den hermeneutiska tolkningsmetoden en modell som möjliggör en

analys utifrån de olika förutsättningarna i förhållande till varandra och undersökningens mål och process.

Utvärderingsstudier har ett flertal olika inbyggda svårigheter. Strävan är dock att skapa så tydliga metoder som möjligt, både i tolkningen av utvärderingen och i det empiriska materialet, för att skapa en vederhäftighet och trovärdighet för arbetet. Den teoretiska ramen och framför allt Fischbeins samspelsmodell har gett förutsättningar till att kunna skapa en vederhäftighet åt studien. Den har gett en förklaringsgrund och möjlighet till analys av det empiriska materialet.

Framtida utveckling av lekarbetsmetoden

Studien visar att lekarbete är en metod som kan stödja barnet i dess utveckling. Metoden upplevs av de flesta, som en bidragande faktor för vidareutveckling hos barn med olika svårigheter. De beskrivningar som både föräldrar och pedagoger ger av sin upplevelse av lekarbete är i grunden positiv. Det är endast en förälder som inte upplever att arbetet gynnar barnet. Pedagogerna ser att metoden är ett bra komplement till den reguljära verksamheten, men de kan också uppleva att en del barn har större svårigheter och är i behov av andra insatser, där barnen skulle kunna få ytterligare stöd.

Det skulle ha behövts ett tydligare samarbete med lekarbetspedagoger-pedagoger och föräldrar för att understödja barnets utveckling. Barnet som deltar i lekarbete blir själv påverkat och inspirerat av sina upplevelser, och för att utveckling skall ske behöver barnet även understöd av sin omgivning i hemmet och i förskola-skola. Föräldrar upplever att barnen kommer hem och berättar om det de upplevt, de fortsätter leka hemma osv. Föräldrarna behöver få stöd, hur de skall kunna understödja barnet i hemmiljön. Vidare behöver pedagogerna arbeta vidare och hjälpa barnet i skola och förskola. Lekarbete kan inte bli en enskild handling, utan det måste finnas ett samspel mellan hem, förskola-skola och lekarbetspedagoger, för att barnet skall utvecklas

även på sikt. Om inte detta samspel äger rum, blir lekarbete endast en enskild handling, som inte påverkar hela barnets situation.

De intervjuade psykologerna i undersökningen C. Berge, G. Nordin och E. Svensson beskriver lekarbete i positiva ordalag. De har själva arbetat utifrån metoden, samt handlett lekarbetspedagoger i deras arbete. Den kritik som finns mot verksamheten avfärdar de med att den inte är korrekt. De ser lekarbete främst som en pedagogisk metod, som inte har terapeutiska intentionerna med att diagnostisera och behandla barns svårigheter. Lekarbete upplever de som en metod som kan stödja de flesta barn och ge dem trygghet och stabilitet.

De betonar dock behovet av handledning för lekarbetspedagogerna. De upplever att det är en förutsättning för att arbetet skall fungera på ett tillfredsställande sätt. Handledningen kan stödja pedagogerna praktiskt, och ge stöd när de behöver diskutera barnen och de behov de upplever att de har. Utan handledning kan det vara svårt för pedagogerna att se, om de behov barnen har kräver andra former av stöd än det som lekarbete kan ge.

Lekarbetspedagogiken är en hårt strukturerad verksamhet, där de barn som har svårigheter kan få stöd, lugn och ro för att utvecklas. Genom att metoden är så tydligt utformad, så kan pedagogerna stödja barnets utveckling trots att de inte har dragit några slutsatser om deras svårigheter. Barnet får möjlighet att självt finna sin väg genom leken och den understödjande vuxne.

I projektet har en del av tiden och de ekonomiska resurserna använts till handledning av lekarbetspedagogerna och detta är mycket viktigt för verksamhetens innehåll, och som stöd för pedagogerna i deras funderingar över barnen och deras behov.

För att lekarbete som metod skall utvecklas i framtiden behövs en fortgående analys av innehållet i verksamheten samt av metoden. Den teoretiska förankringen behöver förstärkas genom att tillföra ytterligare studier om barns utveckling och lek. Det finns en tydlig strävan hos lekarbetspedagogerna att verksamheten skall betraktas som

en pedagogisk form av verksamhet, och förstärka barnets egen strävan att utvecklas

Referenser

- Alvesson, M & Sköldbberg, K. (1994). *Tolkning och reflektion*. Vetenskapsfilosofi och kvalitativ metod. Lund: Studentlitteratur.
- Bandura, A (1986). *Social Foundations of Thought and Action. A Social Cognitive Theory*. New Jersey: Prentice-Hall Inc.
- Björklid, P & Fischbein, S (1996). *Det pedagogiska samspelet*. Lund: Studentlitteratur.
- Borg, W. & Gall, M. D. (1963). *Educational Research. An Introduction*. New York & London: Longman.
- Carlsson, C-G. & Liljefelt, O. (1993). *Samspel i yrkesundervisning*. Stockholm: Högskolan för lärarutbildning. Stockholm.
- Cohen, L. & Manion, L. (1980). *Research Methods in Education*. New York: Routledge.
- Cohen, L. & Manion, L. & Morrison, K. (2000). *Research Methods in Education*. London & New York: Routledge/Falmer.
- Franke-Wikberg, S. & Lundgren, U. P. (1979). *Att utvärdera utbildning. Del 1. En introduktion till pedagogisk utvärdering*. Stockholm: Wahlström & Widstrand.
- Franke-Wikberg, S. (1989) (red). *Skolan och utvärderingen. Fem professorer tar ordet*. Stockholm: HLS Förlag.
- Föreningen Lekarbetspedagogik. Redaktör Eva Häggström. (1999). *LekARBETE*. Borås: Föreningen Lekarbete.
- Kallós, D. (1989). *Vilka frågor ställs om den svenska skolan vilket intresse finns det för att få svar?*
- Kapborg, Inez. (1995) *Evaluation of Swedish Nursing Education and Professional Practice*. Stockholm: HLS Förlag.
- Starrin, B. & Svensson, P-G. (red) (1994). *Kvalitativ metod och vetenskapsteori*. Lund: Studentlitteratur.
- Vygotsky, L. S. (1962). *Thought and Language*. Cambridge: MA: MIT Press.

Vygotsky, L. S. (1978) *Mind in society: The development of higher psychological processes*. Cambridge, MA: Harvard University Press.

Vygotsky, L. S. (1981). *Psykologi och dialektik. En antologi i urval av L. C. Hyden*. Stockholm: Norstedt.

UTRUSTNINGSLISTA FÖR LEKARBETE

Förbrukningsmaterial:

1. vatten och sand
2. färger, kriter, papper, penna
3. skapande material
4. lera, kavel, slime
5. sandlåda med sand

Leksaker:

6. kramdjur, en stor flick- och pojkdocka, ev. en mörk docka, docknappflaska
7. väska, liten ryggsäck, plånbok, portmonnä, leksaks-pengar, betalkort
8. servis, kastrull, kaffepanna, visp, mugg, flaska utan etikett,
snickeriverktyg av plast: hammare, tång, såg osv.
9. två telefoner, ev. mobiltelefoner
10. doktorsväska med utrustning, elastiska bindor
11. indianer och vita, småkrigare, rymdkrigare
12. motorfordon utan ljud effekter: person-, brand-, last- och polisbil, ambulans,
traktor, grävskopa, ev. skoter, båt, flygplan, helikopter
13. pistol utan ljud effekter
14. tama djur, djurfamiljer
15. vilda djur
16. monster, "äckliga djur"
17. ballonger, skumgummibollar i olika storlekar
18. dockskåp med inredning av kök, vardagsrum, sovrum och badrum
dockskåpsdockor: 2 kärnfamiljer, baby, 2 färgade dockor, "äldre-generationen-dockor"

Hos lekarbetspedagogen: äggklocka, förkläden, nål och tråd

Elevens:

Kön Född år Mån: LEKMÖNSTER

stor del av tid



liten del av tid

År:	Datum:										
Tillfälle nr:											
Vatten, sand											
Färger, kriter, papper, penna.											
Småslöjdsmaterial											
Lera, kavel, "slime"											
Lek i sandlådan											
Kramdjur, docka.											
Pengar, portmonnä, plånbok, väska.											
Bjudservis.											
Telefoner.											
Doktorsväska med utrustning.											
Indianer och vita "småkrigare"											
Motorfordon											
Pistol utan knallpulver.											
Tama djur.											
Vilda djur.											
Monster, "äckliga djur"											
Ballonger, skumgummibollar.											
Dockskåp med tillbehör.											
Rollek (lekledaren inbjuden i lek)											
Kommenterar leken.											
Pratar om annat.											

Lekledare:

Tel:

Handledare: _____

Tel: _____



LL-96

FORMULÄR FÖR UTVÄRDERING AV LEKARBETSPADAGOGIK 98 01 26

Syfte

Syftet med formulären är att de skall användas för bedömning av den ev förändring och utveckling av ett barns beteende, som sker under den tid som ett barn har lekarbete. Formulären är av sedda att användas inom barnomsorgen, i grund- och särskolan.

Utvärderingen skall göras av ett team eller en person, som kände barnet väl, då det blev aktuellt med lekarbete för barnet, och som sedan följt barnet under den tid lekarbetet pågått och kan jämföra barnets beteende vid avslutat lekarbete med hur det var då lekarbetet startade.

Utvärderingen skall göras skriftligt på bifogade formulär och lämnas till lekarbetspedagogen och ev till fler med ansvar för barnets utveckling inom den barn- / elevgrupp, som barnet tillhör.

Den eller de personer, som skall besvara frågorna i formulären, skall i förväg få information av lekarbetspedagogen.

Två formulär

Två formulär har utarbetats och de skall **användas på prov** under 1998.

Formulären skiljer sig åt i ett avseende. Det gäller frågan om ev. förändringar i ett barns beteende vid avslutat lekarbete. I det **kortare formuläret** är det en öppen fråga. I det **längre formuläret** är frågan strukturerad i nio delfrågor. Varje del innehåller dels en öppen fråga, dels en skattningsfråga.

Det kortare formuläret är en bearbetning av ett formulär som Bibi Agrell, Järfälla, har använt under några år. Hon har medverkat med synpunkter i arbetet med de nya formulären.

Det längre formuläret – nio faktorer att bedöma

Barn kan ha lekarbete från ca 4 till ca 10-11 års ålder; inom särskolan tills eleven uppnår motsvarande mognad. Barns förmåga varierar mycket med deras mognad. Den stora spridning, som finns hos barn som har lekarbete, gör det möjligt att definiera de ingående faktorerna så att definitionen passar alla barn. Därtill bidrar att utvecklingen i många fall sker långsamt och i små steg.

Vi kommer nedan att ge **exempel på innehåll i faktorerna**.

Språkförmåga

T ex att ta kontakt med andra genom att prata, att berätta om saker som hänt, att tala om hur man känner sig.

Kamratkontakt

T ex att vara med i kamraternas lekar, att arbeta tillsammans med andra barn, att ha flera kamrater.

Koncentrationsförmåga / Uthållighet

T ex koncentrerar sig "långa perioder" på det barnet tycker om att göra, håller på "länge" med en sak, kan hålla på med även relativt svåra uppgifter, etc.

Känslöstämning

T ex barnet visar glädje, visar lugn och / eller harmoni, visar tillfredsställelse, visar trygghet, öppenhet för nya intryck, etc, eller barnet visar olust, otillfredsställelse, visar disharmoni, rastlöshet, stress, frustration, etc.

Empatiförmåga

T ex att förstå hur andra känner sig, att kunna trösta en kamrat som är ledsen, etc.

Social frimodighet

T ex att berätta om egna upplevelser etc, medverka i dramatiseringar etc, tar egna initiativ, talar om sina ålikter, etc.

Häftighet / impulsivitet

T ex kommer lätt i bråk, visar häftigt humör vid tillrättavisningar och när något inte blir som barnet tänkt sig, handlar obetänksamt och impulsivt, etc.

Självhävdelse

T ex att stå på sig när man tycker att andra har fel, att ha förmåga att hävda sina åsikter och idéer, etc.

Skolmognad

- När det gäller små barn kan den faktorn vara irrelevant –

T ex att kunna arbeta i grupp, att inte störa i gruppen, att klara av gruppens regler och rutiner på ett tillfredsställande sätt, etc.

Andra faktorer som är relevanta för det barn som Du / Ni bedömer

Som förslag har vi fått "Kunskaper / färdigheter i något av skolans ämnen".

Det finns sannolikt många fler som kan vara intressanta.

Formulär för utvärdering av lekarbetspedagogik

Formulären är sammanställda av Ingrid Sandén, Malmö, Ethel Svensson, Vänersborg, och Gunhild Westman, Uppsala. De skall prövas under 1998 för att därefter ev omarbetas eller ändras utifrån de erfarenheter som prövningen ger. Sekreterare i arbetsgruppen är Gunhild Westman.

Malmö, Vänersborg och Uppsala i januari 1998

Ingrid Sandén

Ethel Svensson

Gunhild Westman

FORMULÄR FÖR UTVÄRDERING AV LEKARBETSPEDAGOGIK 98 01 27

LEKARBETET (Ifylles av lekarbetspedagogen)

Barnet i lekarbetet från område / grupp / etc:

Barnets kön:

Barnets nuvarande ålder: år mån

Lekarbetet startade:

Lekarbetet avslutades:

Barnet har haft lekarbete gånger, vilket i tid motsvarar timmar.

BARNET

1 Orsaker till att lekarbete ansetts vara lämpligt för barnet:

2 Barnets reaktioner inför att gå till lekarbetet:

3 Barnets beteende och känslöstämning när det kommer tillbaka efter lekarbetet:

4 Förändringar i barnets beteende vid avslutat lekarbete:

Utgå från hur det var när barnet började med lekarbete. Jämför med när barnet avslutade lekarbetet. Har det skett några förändringar, vilka i så fall och i positiv eller negativ riktning?

Sätt ett kryss under det svarsalternativ som Du väljer på delfråga A 2, B 2 etc.

A Språkförmåga

1 Hur har barnets språkförmåga förändrats?

2 Förändringen bedöms som

Mycket negativ negativ oförändrad positiv mycket positiv

B Kamratkontakter

1 Hur har barnets kamratkontakter utvecklats?

2 Förändringen bedöms som

Mycket negativ negativ oförändrad positiv mycket positiv

C Koncentrationsförmåga / uthållighet

1 Hur har barnets koncentrationsförmåga / uthållighet utvecklats?

2 Utvecklingen bedöms som

Mycket negativ negativ oförändrad positiv mycket positiv

D Känslostämning

1 Hur har barnets känslostämning förändrats?

2 Förändringen bedöms som

Mycket negativ negativ oförändrad positiv mycket positiv

E Empatiförmåga

1 Hur har barnets förmåga till empati utvecklats?

2 Utvecklingen bedöms som

Mycket negativ negativ oförändrad positiv mycket positiv

F Social frimodighet

1 Hur har barnets sociala frimodighet förändrats?

2 Förändringen bedöms som

Mycket negativ negativ oförändrad positiv mycket positiv

G Häftighet / impulsivitet

1 Hur har barnet utvecklats när det gäller häftighet och impulsivitet?

2 Utvecklingen bedöms som

Mycket negativ negativ oförändrad positiv mycket positiv

H Självhävdelseförmåga

1 Hur har barnets förmåga att hävda sig utvecklats?

2 Utvecklingen bedöms som

Mycket negativ negativ oförändrad positiv mycket positiv

I Skolmognad (när det är relevant att bedömas)

1 Hur har barnets skolmognad utvecklats?

2 Utvecklingen bedöms som

Mycket negativ negativ oförändrad positiv mycket positiv

J Andra aspekter

- 5 Finns det andra stödinsatser för barnet (spec ped, talped, psykolog, lekotek, etc)? I så fall hur många timmar/veck och under hur lång tid?**

BARNGRUPPEN

- 6 Förändringar i barngruppen vid avslutat lekarbete?**

PERSONALEN

- 7 Har personalen fått tillräcklig information om lekarbetspedagogik?
Om svaret är nej, vad är det då som fattats eller varit för litet av?**

ÖVRIGT

- 8 Kommentarer**

SVAREN PÅ FRÅGORNA

Frågorna har besvarats av (datum)

.....
Namn

Yrke

.....
Namn

Yrke

.....
Namn

Yrke

FORMULÄR FÖR UTVÄRDERING AV LEKARBETSPEDAGOGIK 98 01 27

LEKARBETET (Ifylles av lekarbetspedagogen)

Barnet i lekarbetet från område / grupp / etc:

Barnets kön:

Barnets nuvarande ålder: år mån

Barnet startade lekarbetet:

Barnet avslutat lekarbetet:

Barnet har gått i lekarbete gånger, vilket i tid motsvarar timmar.

BARNET

1 Orsaker till att lekarbete ansetts vara lämpligt för barnet:

2 Förändringar i barnets beteende vid avslutat lekarbete:

Följande studie är en utvärdering av ett lekarbetes projekt som pågått i Haninge kommun under 1,5 år. Uppdraget att utföra studien gavs av Föreningen Lekarbetspedagogik.

Syftet med studien är att utvärdera lekarbetsmetoden som den upplevs av föräldrar vars barn deltagit i verksamheten samt hur pedagoger i förskola-skola upplever att barnen utvecklas under projektets gång.

Utvärderingen är gjord efter teoriinriktad utvärderingsmodell. Den teoretiska referensramen består av Fischbeins interaktionistiska modell vilken beskriver de samspel som sker mellan individförutsättningar och utbildningsinsatser. Resultatet, som tolkats och analyserats utifrån referensramen, visar att flertalet föräldrar och personal upplever lekarbete positivt. Både pedagoger och föräldrar upplever att barnen utvecklats positivt både språkligt och socialt. Barnen beskrivs som att de är förväntansfulla och positiva till lekarbete.

Studien visar att lekarbete är en metod som kan stödja barnet i dess utveckling. Genom den tydliga och hårt strukturerade verksamheten kan barn som har svårigheter få stöd, lugn och ro för att utvecklas. Metodens tydlighet ger lekarbetspedagogerna möjlighet att stödja barnets utveckling utan att dra slutsatser om de svårigheter barnen har. Barnet själv får möjlighet att finna sin väg genom leken tillsammans med en understödjande vuxen.

Rapporten finns att hämta i pdf-format på
<http://www.lhs.se/iol/publikationer>



ISSN 1404-983X ISBN 91-89503-40-6

**Institutionen för individ, omvärld och lärande
Lärarhögskolan i Stockholm**